

mon
agglo



seine
-eure
agglo

Le mag de l'Agglo
Seine-Eure

Juin
2021
34
N°

Des idées
pour l'été

Supplément
3 fiches
Développement
durable

NORMANDIE



Nous sommes tous heureux de sortir de cette année et demie de confinement tristounette et frustrante pour tous. Nous avons une pensée particulière pour ceux qui ont perdu un membre de leur famille ou des amis. Je veux remercier tous les agents de l'Agglo et les bénévoles qui nous ont accompagnés dans ces moments difficiles. Tous ensemble, nous avons appris beaucoup de choses de cette crise. En premier lieu, elle met en lumière la résilience, la capacité de notre agglomération à affronter les épreuves. Nous sommes un territoire bâti sur l'emploi industriel (56 % des emplois) et la capacité à produire localement des biens dont nous avons besoin. Le pari de l'industrie, avec les grandes, les moyennes et les petites entreprises, leaders sur leur marché, a un effet d'entraînement sur tout l'écosystème et la création de nouveaux emplois. Le 2^e enseignement, c'est l'attractivité du territoire, à haute qualité de vie, qui est reconnu et recherché par les Franciliens, de plus en plus nombreux à vouloir s'installer chez nous. Ce sont aussi les chantiers engagés pour la transition énergétique et le tourisme culturel et d'affaires, deux axes que nous voulons développer. Profitons justement de ces mois d'été pour redécouvrir le charme de nos communes, les sentiers de randonnée, la rivière, les coteaux calcaires et la vue imprenable sur la Seine. Des dizaines d'activités nous tendent les bras, tout comme le parc des loisirs de Léry-Poses ou Biotropica, heureux de pouvoir à nouveau accueillir du public. Tout en respectant les gestes barrières, il y a matière à s'amuser, se relaxer, s'évader. Je vous souhaite à toutes et tous un très bel été.

Bernard Leroy,
président de l'Agglomération Seine-Eure

Nos 60 communes :

Acquigny, Ailly, Alizay, Amfreville-sous-les-Monts, Amfreville-sur-Iton, Andé, Authueil-Authouillet, Cailly-sur-Eure, Champenard, Clef Vallée d'Eure, Connelles, Courcelles-sur-Seine, Crasville, Criquebeuf-sur-Seine, Fontaine-Bellenger, Gaillon, Herqueville, Heudebouville, Heudreville-sur-Eure, Igoville, Incarville, La Harengère, La Haye-le-Comte, La Haye-Malherbe, La Saussaye, La Vacherie, Le Bec-Thomas, Le Manoir, Le Mesnil-Jourdain, Léry, Les Damps, Les Trois-Lacs, Le Val-d'Hazey, Le Vaudreuil, Louviers, Mandeville, Martot, Pinterville, Pîtres, Pont-de-l'Arche, Porte-de-Seine, Poses, Quatremare, Saint-Aubin-sur-Gaillon, Saint-Cyr-la-Campagne, Saint-Didier-des-Bois, Saint-Étienne-du-Vauvray, Saint-Étienne-sous-Bailleul, Saint-Germain-de-Pasquier, Saint-Julien-de-la-Liègue, Saint-Pierre-de-Bailleul, Saint-Pierre-du-Vauvray, Saint-Pierre-la-Garenne, Surtauville, Surville, Terres-de-Bord, Val-de-Reuil, Villers-sur-le-Roule, Vironvay, Vraiville.



37
N°

Magazine trimestriel de la Communauté d'agglomération Seine-Eure

N° 34 - juin 2021 ISSN : 2429-2141 **Accueil** : 1, place Thorel 27405 Louviers

Tél. : 02 32 50 85 50 www.agglo-seine-eure.fr

Adresse postale : CS 10 514 27405 Louviers CEDEX

Directeur de la publication : Bernard Leroy

Codirecteur de la publication : Régis Petit

Directrice de la valorisation du territoire et de la communication :

Vinciane Masure

Rédacteur en chef : Barbara Rouyer

Rédacteur : Barbara Rouyer, avec la contribution des services de l'Agglomération.

Pour contacter la rédaction : communication@seine-eure.com

Crédit photo : Agglomération Seine-Eure sauf mention contraire

Mise en pages : Scoop Communication - 12346-MEP

Impression : SIB Imprimerie Certifié Imprim'vert

Distribution : Sudamex - 51 000 exemplaires

© couverture : Poley Luard

@Agglo.Seine.Eure

@agglo.seine.eure

destinationseineure

Agglo Seine-Eure

Agglomération Seine-Eure

Sommaire



5

Aquaval accessible en ligne



8

Isa Moss

créatrice de luminaires



10

Bientôt, de nouvelles lignes de bus



12

Les Hauts Prés
en bocaux



13

Et si vous aussi
vous sautiez le pas ?



17

Suzanne et son moulin



24

Nouveaux bacs,
nouvelle collecte !



18-23

Des idées de sortie
pour l'été



28-29

Le renouveau de
l'Hostellerie St-Pierre



Sur la voie de l'hydrogène

La première station hydrogène de l'Agglo est mise en service ce mois de juin. Elle se situe sur l'axe stratégique du futur bus à haut niveau de service, près du rond-point aux pommiers, à Val-de-Reuil, au cœur d'un aménagement paysager réalisé par l'Agglo. Des entreprises comme Viafrance, Véolia, Semo et l'Agglo se constituent petit à

petit une flotte de véhicules à hydrogène. Pour elles, comme pour les particuliers, un badge d'accès est à demander à l'exploitant Engie. L'implantation de cette station est portée par le SIEGE (syndicat intercommunal d'électricité et gaz de l'Eure), en partenariat avec l'Agglo, la Région Normandie, et grâce à des financements européens.



Revoiture

N. f.

- 1** – Clause qui permet de revoir le cadre d'un contrat pour que les projets qu'il contient soient en phase avec les besoins (calendrier, objectifs, financements, partenaires, etc).
- 2** – Rattachée au contrat d'Agglomération 2017-2022, signée le 8 juin par ses principaux financeurs dont la Région Normandie et le Département de l'Eure.
- 3** – Clause riche de 119 projets (dont 33 nouveaux) et d'un budget de 173 M€ contre 80 projets et 170 M€ de budget pour le contrat d'Agglo initial.
- 4** – Permettra de faire naître de belles réalisations comme la piste d'athlétisme à Val-de-Reuil, la rénovation de La Grange à Ailly, la sauvegarde du bailliage de Pont-de-l'Arche ou encore la renaissance du château de Gaillon.



L'info qui fait sourire

Marre des infos qui dépriment ? On a le remède ! Abonnez-vous à la nouvelle newsletter de l'Agglo. Elle est pleine d'infos positives, de bonnes nouvelles, et des belles initiatives des habitants/associations/entreprises/communes du territoire. Pour prendre une bonne dose d'optimisme, faites-le-nous savoir en acceptant de recevoir la newsletter : agglo-seine-eure.fr

Musique!

Le conservatoire de musique de Gaillon organise déjà la rentrée. Pour ceux qui en sont déjà usagers, les réinscriptions se tiennent du lundi 21 juin au samedi 3 juillet, et du lundi 30 août au samedi 4 septembre. Ils recevront au préalable un dossier de réinscription à domicile. Pour les futurs élèves et adhérents, des formulaires sont disponibles depuis le 10 juin sur le site de l'Agglo, au secrétariat du conservatoire ou sur demande. Ces nouvelles demandes d'inscription seront à retourner dès que possible au conservatoire. Les inscriptions pédagogiques auront lieu du lundi 30 août au samedi 4 septembre. Une fois inscrits, les élèves rencontreront les professeurs d'instruments du lundi 6 au samedi 11 septembre. Reprise des cours et activités : lundi 13 septembre.

PORTES OUVERTES / FORUM INSTRUMENTAL

samedi **11/09**
de 10 h à 12 h 30



02 32 52 85 78
secretariat.conservatoire@seine-eure.com

L'AGGLO TERRE DE CINÉMA



Bien sûr, il y a eu Jules et Jim de François Truffaut, mais, depuis 30 ans, peu de tournages ont eu lieu sur le territoire. Ça pourrait changer ! Pour Normandie Images, l'Agglo a recensé près de 300 sites susceptibles d'intéresser le monde cinéphile. Une sélection de paysages et de monuments font l'objet d'une campagne photos jusqu'à fin septembre. Ils viendront alimenter une base de données dans laquelle les professionnels pourront piocher pour déceler le meilleur lieu de tournage de leurs futurs films. Prêt à retrouver les coteaux calcaires de Connelles ou le moulin d'Andé sur grand écran ?

La solidarité n'a pas de frontière

Après une année 2020 consacrée au soutien d'urgence (Covid oblige), l'aide à l'international reprend un cours plus classique. L'Agglo lance un appel à projets auprès des associations du territoire qui agissent en faveur de la coopération décentralisée. Un dossier de candidature est disponible sur le site de l'Agglo, à retourner en septembre. Les projets retenus recevront une aide financière. L'Agglo, quant à elle, renouvelle son partenariat pendant 3 ans avec le Bénin. Après Bohicon, elle est désormais sollicitée par la capitale, Cotonou (800 000 habitants). Les besoins sont nombreux : eau potable, assainissement, gestion des eaux pluviales, gestion des déchets, etc.



+ D'INFOS
agglo-seine-eure.fr
laure.bastide@seine-eure.com

Le clic

Un clic avant un plouf !



Pour acheter une entrée, renouveler son abonnement, réserver un cours d'aquagym à la piscine Aquaval de Gaillon, désormais un clic suffit ! Connectez-vous sur seine-eure.horanet.com et réglez en ligne. Un QR code sur le téléphone ou l'impression sur papier de votre achat sera ensuite le sésame pour profiter des bassins. L'accueil en caisse reste bien sûr possible.

Appel à candidature : 3 RAISONS d'intégrer le C2D

1 Parce que le Conseil de Développement Durable est une structure apolitique dont les membres – bénévoles et sans mandat électoral – apportent réflexions et propositions aux élus de l'Agglo pour éclairer leurs décisions. Le C2D est actif le temps du mandat de l'Agglo (jusqu'en 2026).

2 Pour être au cœur des grands domaines qui animent le territoire : la mobilité, l'économie, l'environnement, la solidarité, etc. Le C2D s'autosaisit des sujets qu'il veut, et peut bénéficier de la logistique de l'Agglo pour les faire avancer.

3 Pour co-construire le développement du territoire, et avoir le plaisir de voir la concrétisation de ses projets. C'est grâce au C2D que Mémoires en Seine a pu voir le jour (témoignages des bateliers et riverains du fleuve) ou encore que l'Agglo vient d'adhérer à la plateforme France Barter qui favorise le troc entre entreprises.

+ D'INFOS
Bientôt sur le site.
Pour y adhérer :
laure.bastide@seine-eure.com



Des logements publics plus beaux

Savez-vous que 70 % des familles sont éligibles aux logements d'un bailleur public ? Bien conçus, rénovés, de plus en plus écologiques, ces logements sont généralement de qualité. Quelques exemples sur le territoire.



Les Sentiers, à Léry, la 1^{re} réhabilitation aux normes « écoquartier » de Normandie

Les Sentiers de Léry est le premier quartier en réhabilitation à viser 2 labels : EcoQuartier (il est officiellement la 1^{re} réhabilitation écoquartier de Normandie !) et Haute Sécurité Santé (HS2) pour l'un de ses immeubles, destiné aux seniors. Un chantier ambitieux pour lequel Siloge a mis l'humain au cœur du projet (étude sociologique, concertations, etc.). Les façades des 20 résidences et 235 logements ont été non seulement réhabilitées, mais également isolées et embellies. Les consommations d'énergie devraient ainsi être divisées par 3. La plupart des logements disposent maintenant d'un balcon en bois ou d'un petit jardin. Les extérieurs vont, eux aussi, être réaménagés, le tout avec un loyer abordable. Pour les seniors, les appartements du bâtiment HS2 seront équipés de domotique et d'une salle de bain adaptée. Au rez-de-chaussée, une salle commune favorisera les rencontres, et des

locaux seront dédiés aux services. Au Val d'Hazey, les travaux ont fleuri dans les 4 immeubles Liserons, Lupins, Bleuets et Coquelicots du Logement Familial de l'Eure ! Le bailleur a voulu à la fois améliorer les performances énergétiques des bâtiments, et apporter plus de confort à ses résidents. Ces deux raisons ont aussi poussé MonLogement 27 à réhabiliter un immeuble de 18 logements, à Gaillon, rue de l'Orienne. Une grosse opération de rénovation a commencé en septembre 2020.

Dignes du parcours résidentiel

Les 2 bailleurs interviennent sur tous les aspects : isolation thermique par l'extérieur des façades, qui deviennent des remparts à la perte énergétique, pose d'une VMC, rénovation de la cuisine, et de la salle de bain, remplacement des chaudières, changement des portes palières, traitement acoustique entre les logements, embellissement des parties com-

munes, sécurité incendie revue, rénovation du hall d'entrée, mise en place de visiophones, remise aux normes électriques, remise en état des places de stationnement pour personnes à mobilité réduite, réfection des cheminements en enrobé... L'Agglo apporte son soutien aux bailleurs dans ces travaux de rénovation. « Les bailleurs sociaux font des efforts pour que leurs logements soient moins énergivores, plus qualitatifs et plus confortables. Ils font partie intégrante du parcours résidentiel que peut avoir une famille sur le territoire Seine-Eure » fait remarquer Caroline Rouzée, présidente de la commission Habitat à l'Agglo. Pour savoir si vous êtes éligible, n'hésitez pas à pousser la porte de La maison de l'habitat.



D'INFOS

La maison de l'habitat :
sur rendez-vous :
11 B rue Pierre Mendès France,
Louviers, 02 32 63 63 00
maison-habitat.seine-eure.fr



Une nouvelle résidence au Vaudreuil

Le Logement Familial de l'Eure commercialise, en accession sociale à la propriété dès ce mois de juin, un programme immobilier neuf d'une résidence de 15 appartements. La remise des clés aux futurs acquéreurs est prévue au 4^e trimestre 2023.

La résidence rue du Bout des Jardins sera située en plein centre-ville du Vaudreuil. Elle sera construite selon la norme RT2012, et dotée d'un ascenseur, d'un accès sécurisé (portail électrique et visiophone), de places de stationnement privatives ou de garages clos pour certains biens. Travailler sur la luminosité et le confort des pièces de vie a été le cœur du projet : tous les appartements seront dotés d'un balcon ou d'une terrasse, ils seront chauffés au gaz de ville, les volets des baies vitrées seront motorisés, les salles

de bains équipées d'un bac à douche extra-plat, d'un sèche-serviette et d'un meuble vasque avec miroir.

Tarifs (à partir de) :

- T2 (1 ch) 135 000€ (47 m²)
- T3 (2 ch) entre 172 000€ et 214 000€ (de 60 à 74 m²)
- T4 (3 ch) 309 900€ (108 m²).

 **Marilyne Dujardin**
07 85 99 53 26
mdujardin@lfeure.fr

ARSÈNE, VOTRE PARTENAIRE

Vous cherchez un logement ? Arsène sera votre meilleur allié ! Découvrez via son nouveau site tout ce qu'il peut faire pour vous !

vivre-en-seine-eure.fr

Pour aller + loin

Connaissez-vous les 6 bonnes raisons d'investir en Seine-Eure ? Retrouvez la plaquette sur agglom-seine-eure.fr



Herqueville : ma maison dans un hameau écolo

Vivre dans un nouveau quartier respectueux de l'environnement, c'est le projet développé dans quelques semaines à Herqueville. L'Agglo a confié à la Shema (société d'économie mixte spécialisée dans l'aménagement) la réalisation d'un éco-hameau de 34 logements sur 2,4 hectares, reprenant tous les principes du quartier durable : un cadre paysager exceptionnel, la continuité écologique pour le respect des animaux, des cheminements doux, une gestion des eaux pluviales intelligente pour limiter l'imperméabilisation des sols. Dans ce petit écrin de verdure, 26 terrains de 350 à 820 m² sont commercialisés, libres de constructeurs. Cerise sur le gâteau : l'Agglo verse une prime aux familles éligibles au prêt à taux zéro.

+ D'INFOS
Paul Jurzak : 06 80 37 29 06. Shema.fr



La Maison Isa Moss : la lumière sur-mesure

Installée à Louviers depuis janvier 2021, la Maison Isa Moss crée des luminaires uniques, aussi beaux qu'originaux. La lumière traverse des matériaux insoupçonnés. En parallèle du sur-mesure, elle lance des mini-séries numérotées accessibles aux particuliers.

Fibre de carbone, fibre optique, aluminium, perles de cristal taillées à la main, verre métallisé. Ce sont les matériaux que transforme Isa Moss, et qui rendent ses créations uniques, à la fois très tendance et capables de traverser le temps. Après 15 ans à Rouen, elle s'est installée en janvier à Louviers, au bord de la rivière. « Je cherchais un lieu à la campagne, plus proche de Paris. J'ai vu cette maison au bord de l'Eure, et je n'en ai plus visité d'autres. Je savais

que j'étais au bon endroit » sourit la créatrice. En plus de la maison, elle a trouvé un dynamisme qu'il n'y a pas ailleurs. « Nous avons eu des contacts dès notre arrivée. Les entreprises et artisans sont nombreux. Ça fourmille d'idées et d'énergie ! » constate-t-elle. Isa Moss n'est pas en reste question énergie ! La création de luminaires occupe la majeure partie de son temps. Ceux-ci peuvent atteindre 25 m de haut, pour des halls d'immeubles

haussmanniens, des sièges sociaux d'entreprises, des châteaux.

Des créations abordables

Aujourd'hui, la Maison Isa Moss veut mettre son talent au service des particuliers. Pour la nouvelle branche « Isa Moss Series », elle propose 4 gammes de lustres numérotés dont il sera possible de choisir les composants et les finitions. On peut aussi avoir envie de la nouvelle lampe à poser : la G-111. La lumière variable se diffuse par une rainure le long du tube, et le galet de verre qui le surplombe, soufflé à la bouche, est interchangeable. Avoir une œuvre quasi unique chez soi (pas plus de 200 modèles identiques à prix raisonnable) vous fera craquer pour ces mini-séries ! Elles seront disponibles à la rentrée de septembre.



Les luminaires d'Isa Moss sont aussi installés à l'étranger

 isamoss.eu
info@isamoss.eu
[@isa_moss](https://www.instagram.com/isa_moss)
02 79 02 19 85
1 place de la Poissonnerie, Louviers

Hommage

Frédérique Pézeril, l'étoile du Collège.M2.

Les artisans d'art, designers et digital makers du Collège.M2, rassemblés autour de Jean-Baptiste Sibertin-Blanc, ont perdu l'une des leurs, début mars. La créatrice Frédérique Pézeril est décédée brutalement à l'âge de 44 ans. « Fred était pleine de talent. Elle avait une personnalité vive et attachante, de celles que l'on n'oublie pas » confie Jean-Baptiste Sibertin-Blanc. Créatrice de bijoux et de luminaires en papier, elle s'inspirait « de la nature, des hommes et des rêves ». Elle avait immédiatement été séduite par la création du Collège.M2. Elle avait suivi auparavant la formation Design et Métiers d'art mise en place par l'Agglo et la Chambre de métiers et de l'ar-

tisanat, auprès de Jean-Baptiste Sibertin-Blanc, en 2019.

Poursuivre son travail

Naturellement, les membres du Collège.M2 ont invité Violaine Sausset, graphiste et sculptrice et l'une de ses meilleures amies, à poursuivre le projet. « Fred adorait venir ici. C'est ma façon de lui rendre hommage, confie Violaine. Elle était engagée, aimait apprendre et transmettre. Ses enfants Pablo 19 ans et Selma 15 ans étaient tout pour elle. » La restitution des créations du Collège.M2, à découvrir à l'automne prochain, sera dédiée à Frédérique Pézeril.



12 séances et un porte-documents

Les élèves de 4^e 1 du collège du Hamelet, à Louviers, ont terminé le porte-documents réalisé avec un artisan-marroquinier d'Hermès. Une belle expérience qui ouvre des horizons.

On ne sait qui sont les plus fiers : l'artisan-marroquinier Thavy Sam Reth, les professeurs Marc de Cathelineau et Belaïda Boukobbal, le directeur de Segpa Emmanuel Bellenger ou les élèves de 4^e 1. Au terme de la 12^e séance de travail de ce programme Manufacto lancé et mis en œuvre par la Fondation d'entreprise Hermès, ils arborent tous un grand sourire et un porte-

documents en cuir, fait de leurs propres mains. « *Humainement, c'était très enrichissant. Je suis très heureuse d'avoir pu mener ce projet à son terme. Les élèves ont bien respecté les différentes étapes de fabrication tout en personnalisant leur produit* » se réjouit Thavy. Elle leur a appris à respecter la matière, à utiliser le matériel professionnel, à faire le « cousu sellier » ce point de couture si particulier. La classe a même pu visiter la maroquinerie de Normandie. « *Je veux devenir artisan, affirme Gwénaël, 15 ans. Je ne le savais pas avant de rencontrer Thavy. J'ai réussi mon cousu sellier, et j'ai même avancé le travail de Yanis quand il était absent. J'aimerais beaucoup faire un stage chez Hermès.* » Le programme Manufacto a ouvert le champ des possibles, élargi l'horizon de certains élèves. « *En sortant de leur cadre habituel, leur esprit s'ouvre à d'autres projets possibles* » souligne Marc de Cathelineau. Leur porte-documents est en tout cas la preuve qu'ils peuvent faire bien et beau.



Des collégiens fiers de leur réalisation !

Carré St-Cyr : prêt pour la métamorphose ?

Depuis quelques jours, un échafaudage cache l'ancienne église St-Cyr, au Vaudreuil. Il marque le démarrage de 14 mois de travaux qui vont transformer les lieux en un pôle régional d'artisanat d'art unique dans la région.

Difficile de comparer un échafaudage à une chrysalide, mais il s'agit bien là d'un stade intermédiaire avant la métamorphose de l'ancien édifice religieux de la rue Papavoine. La structure mise en place a pour but de rénover l'enveloppe architecturale et la couverture. Côté square St-Cyr, une large baie vitrée sera percée dans la chapelle, et deux autres dans la nef, qui feront la transition entre l'intérieur et l'extérieur. On pourra y découvrir les modifications intérieures en un lieu d'exposition, de vente et d'animation. À partir de fin juillet, le chantier s'attaquera à la construction des ateliers St-Cyr, à côté. Sur 1 000 m², ce bel ensemble de verre et de bois abritera une pépinière d'artisans d'art, un salon de créativité, une salle de formation. Le public sera le bienvenu dans le salon de thé. Les espaces verts seront aménagés en dernier.

Circulation perturbée

Ces importants travaux auront quelques conséquences sur la voirie. Une circulation alternée sera mise en place. La rue Papavoine pourra être barrée quelques heures. Pendant les travaux, l'accès au cimetière se fera uniquement par l'entrée principale, rue du Bout des Jardins.



Le Carré St-Cyr, une réalité en 2023 !



3 En Q

LES BUS SEMO VONT PLUS LOIN !

Qui ?

Après la fusion avec Eure Madrie Seine, l'Agglo et Transdev ont planché sur une nouvelle offre de transport en commun pour les habitants des 60 communes.

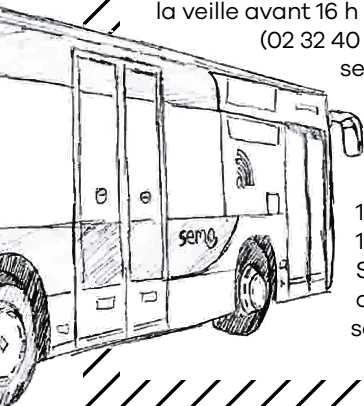
Comment ?

Deux nouvelles lignes seront mises en service à partir du 1^{er} septembre. La première ira de Louviers à Gaillon en 30 min ! Elle desservira Heudebouville, Fontaine-Bellenger, Le Val d'Hazey, la gare de Gaillon et les parcs d'activités. Ligne express, avec peu d'arrêts, elle sera une vraie alternative à la voiture, avec un départ par heure entre 5 h 27 et 21 h 25 (soit 28 départs). La seconde ligne desservira les principaux quartiers d'habitation de Gaillon et du Val d'Hazey, entre la gare et Tournebut. Un départ par heure est aussi prévu, entre 6 h 15 et 20 h 40, soit 29 départs.

Quoi d'autre ?

En plus de ces 2 lignes, le transport à la demande Flexi est étendu à 16 nouvelles communes. Il suffit de faire une réservation la veille avant 16 h par téléphone

(02 32 40 44 44) ou sur le site semo-mobilite.com et un taxi Semo viendra vous chercher. Le transport, quel qu'il soit, est toujours à 1€ (pour 1 h de trajet) ou 8€ pour 10 voyages. Les abonnés Semo pourront utiliser ces nouveaux services sans supplément de prix.



Le gros +

Et le vélo ?

Envie d'aller au lycée ou au travail à vélo, besoin de faire une petite course ? À partir de juillet, 50 vélos libre-service électriques vous tendent le guidon ! 12 stations ont été aménagées à Louviers et Val-de-Reuil où l'on pourra en louer un. Le paiement s'effectue par carte bancaire sur l'appli dédiée **semo velo-libre service**, par badge directement sur le vélo ou par sms. Vous voulez entrer dans un magasin ? Attachez le vélo au mobilier urbain et bloquez-le avec l'appli le temps de faire vos emplettes. Une fois que vous n'en avez plus l'utilité, redéposez-le à l'une des 75 bornes Semo, et le tour est joué ! C'est facile, pratique, écologique, avec ou sans abonnement, et ça fait de beaux mollets !



Mieux prendre en compte le handicap

Emploi, loisirs, mobilité... Comment savoir si l'offre est adaptée aux personnes handicapées ? L'Agglo et la Caf ont lancé ensemble un vaste diagnostic, en mars, pour recenser ce qui est proposé sur le territoire, et les domaines où le handicap n'est pas suffisamment pris en compte. Un questionnaire est mis en ligne sur le site de l'Agglo du 4 juin au 14 juillet. Toutes les personnes concernées directement par le handicap sont invitées à le remplir ! À partir de septembre, les acteurs et les usagers travailleront les grands axes mis en lumière par le diagnostic, et les solutions à mettre en place. Des groupes de travail vont être constitués. **Pour y participer :** charline.capel@seine-eure.com



© istock



Manpower mise sur la logistique

L'agence d'emploi Manpower de Louviers a lancé un pôle logistique le 1^{er} juin. Des sessions de formation sont organisées pour les demandeurs d'emploi, qui sont assurés de trouver un emploi à la clé.

La logistique est l'un des secteurs particulièrement dynamiques du territoire Seine-Eure. Sur les parcs d'activités, près des 2 échangeurs d'autoroute de Criquebeuf-sur-Seine et Heudebouville, les entreprises de logistique trouvent l'emplacement idéal pour leur activité... mais pas toujours le personnel. Pour y remédier, Manpower a ouvert un pôle logistique le 1^{er} juin.

Pas de qualification requise

En partenariat avec Pôle Emploi et des centres de formation, l'agence forme 10 demandeurs d'emploi par session, qui se voient proposer, pour la plupart, un contrat à durée indéterminée intérimaire (CDII). Les 5 semaines de formation se déroulent à St-Etienne-du-Rouvray, et permettent d'obtenir le titre professionnel de cariste d'entrepôt ou de préparateur de

commande. « Nous ne demandons aucun pré-requis, précise Clémence Renée, consultante à l'agence Manpower : juste du savoir-être et de savoir lire, écrire, compter. » Manpower prévoit de former un groupe de 10 personnes tous les deux mois pendant un an, « afin de constituer un vivier de talents disponibles pour répondre

à la demande des entreprises, précise Marie-Anne Bance, responsable d'agence. Non seulement la logistique recrute mais c'est l'un des secteurs où l'on peut évoluer rapidement. »

+ D'INFOS

16-18 rue du Cornu, Louviers,
02 32 40 94 00, manpower.fr
Vous cherchez un emploi :
emploi.seine-eure.com



Le secteur de la logistique recrute régulièrement en Seine-Eure

© istock

SOUTENIR LES COMMERCE LOCAUX sans bouger de chez soi



Pandémie ou pas, acheter local reste le meilleur moyen de soutenir les commerçants et artisans autour de chez soi. On peut même le faire depuis son canapé ! Il suffit de cliquer sur **MaVilleMonShopping.fr** pour accéder à la boutique virtuelle des professionnels qui y sont inscrits, et de faire ses achats en ligne. Deux modes de retrait sont proposés : le click and collect ou la livraison à domicile, par la Poste. Une vingtaine de commerçants et artisans du territoire Seine-Eure y propose plus de 500 produits. Ce service est proposé par l'Agglo Seine-Eure, en partenariat avec La Poste, la Chambre de Métiers et de l'Artisanat, la CCI Portes de Normandie et la Chambre d'agriculture.

© istock



Les Hauts Prés en bocaux

Jérôme et Sylvain Minault ont ouvert une conserverie sur le pôle d'agriculture biologique. Avec Les bocaux du minot, dégustez des légumes bio sous une autre forme !

Sylvain est maraîcher depuis 2015 aux Hauts Prés. Son frère Jérôme, ancien salarié de l'industrie pharmaceutique, a des compétences en matériel de stérilisation. Ensemble, ils ont créé la société Minault, aux Hauts Prés, pour transformer les surplus de production de Sylvain ou des autres maraîchers bio locaux. Ils ont investi 60 000 € dans l'aménagement des locaux et l'achat de matériel. Après le lavage, l'épluchage, le découpage et la cuisson des légumes, Jérôme les transforme en succulents potage, confit d'oignon, coulis de tomate, tartinable



de poivrons, caviar d'aubergine, ratatouille, etc., commercialisés sous la marque Les bocaux du minot. Il a même cuisiné un potage butternut à la Arthus, du nom de la bière brune de la brasserie des 2 amants ! Ils sont ensuite conditionnés dans des bocaux en verre. « Ces transformations évitent les pertes, valorisent les légumes, rallongent leur temps de conservation (2 ans) et diversifient les produits proposés au magasin des Hauts Prés » résume Jérôme. Ils sont également disponibles dans les commerces bio locaux (Biocoop, Val2bio...).

 Jérôme Minault : 06 08 56 83 06

Faites parler votre créativité!



L'association France Active Normandie et l'Agglo lancent « Territoire de solutions », en partenariat avec l'Adress et Socialcobizz. Le principe : déceler les meilleurs projets dans 6 domaines : habitat, mobilité, emploi et formation, alimentation et agriculture, lien social, attractivité et tourisme. « Ils doivent aussi répondre aux enjeux sociaux et environnementaux de l'économie sociale et solidaire » précise Amandine Le Postec, coordinatrice de projet chez France Active. Vous avez des idées, ou voulez apporter votre contribution aux projets qui font grandir le territoire ? Répondez au questionnaire grâce au QR code ci-contre ou participez aux ateliers organisés jusqu'au 2 juillet. Tout le monde peut y participer ! 15 défis seront présentés lors d'une grande soirée de créativité en novembre.



Le troc entre entreprises

L'Agglo s'est associée à France Barter. Cette start-up a créé un réseau d'échanges entre entreprises, fonctionnant avec une monnaie virtuelle. Trois raisons pour elles d'y adhérer.

1 Pour préserver sa trésorerie. La crise sanitaire et économique peut inciter des TPE et PME à freiner leurs investissements. Avec France Barter, les échanges sont fondés sur le troc, via une monnaie virtuelle, le Barter. L'entreprise reçoit des Barters quand elle vend, et en est débitée quand elle fait un achat. La trésorerie est préservée !

3 Pour développer sa clientèle. France Barter donne accès à un réseau de 1 300 entreprises. Elle met à disposition une plateforme numérique, et anime régulièrement des bourses d'échange. Autant d'occasions de faire des affaires !

2 Pour faire tourner l'économie locale. Pourquoi acheter un produit à l'autre bout de la planète alors qu'il est peut-être fabriqué localement ? Les compétences des membres du réseau sont suffisamment diversifiées pour trouver ce qu'on cherche.

D'INFOS
Prochaines dates de présentation :
• Mardi 29 juin à 14 h en visio
• Mardi 6 juillet à 18 h 30 en présentiel (lieu précisé ultérieurement)
Pour connaître tous les détails : barter-aggloseineure.mystrikingly.com

La bonne nouvelle

Et si vous sautiez le pas ?



© Poley Luard

Pour ceux qui hésitent encore à venir s'installer en Seine-Eure, Arsène les aide à sauter le pas ! Il propose un accompagnement gratuit et personnalisé pour toutes les personnes ayant un projet d'installation sur le territoire. Un service innovant qui fait l'objet d'une nouvelle campagne d'attractivité : refonte du site internet (vivre-en-seine-eure.fr), création de capsules vidéo drôles et décalées, diffusion d'une campagne de communication digitale... bref de quoi séduire notamment les Parisiens en quête d'une meilleure qualité de vie ! Et pour ceux qui hésitent toujours, un jeu concours offrira des week-ends sur-mesure en Seine-Eure au mois de septembre avec 2 nuits dans un hébergement, un repas au restaurant et la découverte d'activités nature et fun... De quoi tester et découvrir le territoire sous tous ses angles ! Alors, vous sautez le pas avec nous ?

Skytech : le plastique c'est fantastique

Skytech, spécialisée dans le recyclage de plastique industriel, s'installe au Val d'Hazey. L'entreprise veut tripler sa capacité de production et créer 50 emplois.

Installée à Bonnières-sur-Seine, Skytech a le projet de s'implanter sur une ancienne friche industrielle de 42 000 m², au Val d'Hazey, en 2022. Le spécialiste de l'écoplasturgie y regroupera ses activités de R&D et ses outils de production. Cette entreprise française produit des matériaux recyclés issus de déchets plastiques complexes, à destination des industriels. Ses produits ont des propriétés similaires à celles des résines vierges, et évitent ainsi aux plastiques leur incinération ou leur enfouissement.

existante permettront d'atteindre la production de 35 000 tonnes de résines plastiques régénérées dès 2023 contre 10 000 tonnes actuellement. « *Notre ambition est de devenir le leader européen de la production de plastiques ABS et PS recyclés* » annonce Arthur Rozen, PDG de Skytech. Cette évolution s'accompagnera du recrutement de 50 collaborateurs sur 2 ans pour atteindre un effectif d'environ 80 personnes. Skytech et son actionnaire Xerys Gestion investissent 15 M€ dans ce projet.

Tripler la production

Deux nouvelles lignes en complément de celle déjà

+ D'INFOS
Skytechslp.com

PLUI : ON VOUS CONSULTE !



Le dossier portant sur la modification n° 1 du PLUI-H et du PLUI valant Scot peut être consulté jusqu'au 3 septembre à l'hôtel d'agglo et dans les mairies de Pont-de-l'Arche, La Haye-Malherbe, Gaillon, Clef Vallée d'Eure, La Croix St-Leufroy et Heudebouville. Les administrés peuvent y inscrire leurs avis et observations, les transmettre par internet à urbanisme-plu@seine-eure.com ou par écrit à l'Hôtel d'Agglo, service Urbanisme-Planification. L'enquête publique se déroulera entre mi-septembre et mi-octobre (date précise sur le site de l'Agglo prochainement). Retrouvez toutes les infos concernant les PLUI sur agglo-seine-eure.fr, onglets > Grands projets > documents d'urbanisme.



Arthur Germain a déjà traversé la Manche à seulement 16 ans.

Le défi

Arthur Germain : un homme à la Seine

Le 6 juin, Arthur Germain, 19 ans, est parti de la source de la Seine, en Côte-d'Or, pour descendre le fleuve à la nage jusqu'au Havre.

Il traversera le territoire de l'Agglo entre le 15 et le 17 juillet. Rencontre.

Pourquoi un tel défi ?

Il y a le défi sportif bien sûr. Je vais nager 780 km en 52 jours. Mais il y a surtout le défi écologique, l'envie de sensibiliser le public au respect de l'eau et de la nature.

Que signifie autonomie totale et sans assistance ?

Je tire un kayak dans lequel j'ai 60 kg de matériel. Comme l'idée est d'inciter à adopter un mode de vie plus simple, cela me semblait important de dormir près du fleuve chaque soir. J'ai un hamac, une bâche, 3 jours d'eau, de la nourriture lyophilisée.

Comment peut-on vous aider ?

J'ai besoin d'un peu d'eau tous les jours, pour m'hydrater et prendre

une douche pour me protéger des bactéries. Les encouragements sont aussi les bienvenus ! Je devrais être sur votre territoire entre le 15 et le 17 juillet.

Comment peut-on aider la Seine ?

En arrêtant la consommation de plastique. Après la descente du fleuve, je créerai une association pour mieux le protéger. Ce n'est que le début de l'aventure !

+ D'INFOS

Retrouvez l'interview complète d'Arthur Germain sur le site agglo-seine-eure.fr

Pour suivre le défi d'Arthur Germain : arthurgermain.fr

La formation

Du Plie à l'emploi

Stevens Truffaut est devenu assistant de vie aux familles grâce au Plan local pour l'insertion et l'emploi. Il a aujourd'hui l'ambition de poursuivre ses études.



Ni son trouble du langage, l'aphasie, qui l'empêche parfois de s'exprimer, ni les embûches de la vie n'entachent sa motivation. Stevens Truffaut, 32 ans, habitant de Val-de-Reuil, a quitté l'école à 14 ans mais il a une certitude : celle de vouloir aider les personnes handicapées. Le Département l'a orienté vers le Plie de l'Agglo Seine-Eure.

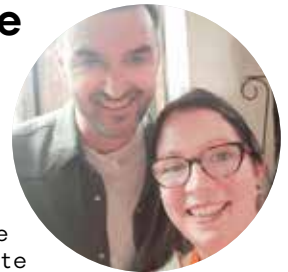
« J'ai parlé de mon projet de devenir éducateur spécialisé à ma conseillère, Christine Ouine. Elle m'a entendu » explique Stevens, heureux d'être épaulé. Sans faire à sa place, elle l'a remis sur les rails. Stevens a décroché le titre d'assistant de vie aux familles en avril 2021, et peut intervenir comme aide à domicile. Il veut maintenant poursuivre ses études pour atteindre son objectif. Son prochain défi : le permis de conduire !



plie@seine-eure.com
ou 02 32 50 86 56

La vedette

L'aventure M6 pour Fany



Pour Fany Cahagne l'expérience fut courte mais belle. Cette habitante de Pîtres, passionnée de pâtisserie, a participé à l'émission de Cyril Lignac sur M6 « Mon gâteau est le meilleur de France ». Si l'aventure télévisée est terminée pour elle, elle a créé dans la foulée le blog Régale et Rigolade et envisage de répondre à des commandes, de donner des cours de cuisine, ou d'écrire un livre de recettes. Pour Fany, l'avenir a un goût délicieux et sucré, comme ses gâteaux !

+ D'INFOS

Retrouvez les réalisations de Fany sur Facebook, Instagram, Pinterest et le blog Regaletrigolade.com

La question

Comment aider le patrimoine ?

Les monuments dignes d'intérêt sont nombreux sur le territoire Seine-Eure ! François Charlier, vice-président à l'aménagement du territoire, met en avant quelques beaux exemples pour lesquels l'Agglo lance des souscriptions, en partenariat avec la Fondation du Patrimoine.



François Charlier
vice-président à l'Aménagement du territoire

” On peut citer le clocher de l'église de St-Aubin-sur-Gaillon. C'est l'un des rares clochers tors de l'Eure (tors comme tordu, une spécificité architecturale). La tour-clocher date du XV^e siècle, et toutes les ardoises se désolidarisent. Sur 200 000 € de travaux, nous aimerions récolter 20 000 € de dons. L'association les Amis de l'église de St-Aubin s'associe à cette démarche. Le clocher de l'église de Connelles est, lui aussi, très abîmé. Le maire Pierre Mazurier, délégué à la valorisation du Patrimoine, et ses administrés

sont très attachés à leur église. Sur les 150 000 € de travaux, nous ouvrons 15 000 € aux dons. Mais le patrimoine peut être plus récent. C'est le cas du pont métallique d'Acquigny de style Eiffel, construit en 1906 pour enjamber l'Eure. Il s'agissait d'un pont SNCF. Il a été détruit pendant la seconde guerre mondiale, puis reconstruit en 1946. Un dossier de mécénat est ouvert pour 50 000 €. Nous prévoyons un chantier d'insertion pour donner la chance à des personnes éloignées de l'emploi de participer à sa rénovation. Enfin, l'orgue Maurice

Duruflé dans l'église Notre-Dame à Louviers est en très mauvais état. Avec ses 2 884 tuyaux, cet orgue du XV^e siècle est le plus important de l'Eure après celui de la cathédrale d'Evreux. Nous fêterons le centenaire de la naissance de Maurice Duruflé cette année. Ce serait formidable de parvenir à la restauration de son héritage. ”

+ D'INFOS
fondation-patrimoine.org.
Taper le nom de la commune que vous voulez aider.
Don en ligne possible, défiscalisé



Nono et Lauretta,
l'une des attractions de la fête du cirque

La reprise

Chic un cirque !

Le Covid s'éloigne, les beaux jours reviennent : la 12^e édition de la fête du cirque devrait se tenir du 25 au 27 juin au Val d'Hazey (Aubevoye) ! À partir du lundi 31 mai, une trentaine d'écoles du département viendra participer à des journées pédagogiques. Les écoliers du Val d'Hazey vont, quant à eux, montrer leur talent d'artistes en herbe lors des ateliers circassiens et au cours d'un grand spectacle devant leurs parents le samedi 26 juin à 14 h 30. Puis, place aux professionnels pour 3 spectacles grandioses ! Funambule, jonglage, magie, clowns, fauves, animaux exotiques, chiens savants, etc., se suivront sur la piste aux étoiles, et émerveilleront le public. Bruno Thierry, adjoint à la culture au Val d'Hazey (alias Nono le clown !) fait venir des artistes de toute la France et même de l'étranger. Le grand chapiteau est monté sur le parking de l'espace culturel Marcel-Pagnol.

+ D'INFOS
Spectacles vendredi 25 et samedi 26 juin à 20 h, dimanche 27 juin à 14 h 30. Tarif : gradin : 8 € (gratuit - 3 ans), loge : 12 €. Billetterie du lundi au vendredi à l'espace culturel de 9 h à 12 h à partir du 1^{er} juin et 1 h avant les spectacles à la caisse du chapiteau. 02 32 53 22 21 billetterie@levaldhazey.fr

THE WALL Social



Post it!



Découvrez l'histoire émouvante de Denise Henry-Waiss, résidente du **#camp d'internement** de Louviers à partir de 1940. À l'occasion du 80^e anniversaire de la fermeture de ce camp, le **#Pôle archives** de l'Agglo Seine-Eure a créé une expo virtuelle en ligne retraçant son histoire. Lien dispo sur le site de l'Agglo Seine-Eure.

Surf it!



ARSÈNE AIDE À SAUTER LE PAS !

Grâce à son nouveau site internet, **#Arsène** dévoile mieux tous ses atouts ! Il accompagne gratuitement les personnes en quête d'un changement de vie en Seine-Eure. De la recherche d'un logement, à la nounou parfaite pour garder le petit, il a plus d'un tour dans son sac !
vivre-en-seine-eure.fr

Share it!



GOOD NEWS !

Si vous voulez voir la vie du bon côté et connaître les actus du territoire Seine-Eure, abonnez-vous à la **#newsletter** de l'Agglo, et faites le plein de bonnes nouvelles ! Pour vous y inscrire, rien de plus simple : Rdv sur le site internet de l'Agglo : **agglo-seine-eure.fr**

Play it!



LE RÉSEAU ACHETONS LOCAL EN SEINE-EURE JOUE LES VEDETTES !

Les portes ouvertes du réseau n'ont pas pu se tenir cette année. Pour vous consoler, l'Agglo Seine-Eure vous invite à découvrir les membres du réseau virtuellement grâce à la réalisation de capsules vidéo !
À découvrir fin juin sur la chaîne YT de l'Agglo.

Tweet it!



La 8^e **#déchèterie** **#SeineEure** a ouvert ses portes lundi 17/05 à **@villedelouviers**. C'est la + grande avec 20 filières de **#recyclage** et la + **#écolo** grâce à sa chaudière à granulés de bois. 2,5 M€ investis à 100 % par **@AggloSeineEure**.

#SeineEure

Suivez-nous sur Twitter **@AggloSeineEure**
Aimez la page Facebook **@agglo.seine.eure**
Savourez notre Instagram **@territoireseineeure**
Découvrez notre LinkedIn **Agglo Seine-Eure**
Visionnez notre chaîne YouTube **Agglomération Seine-Eure**

+ d'infos sur :
agglo-seine-eure.fr



Une vie consacrée aux arts



Suzanne Lipinska et le Moulin d'Andé forment un vieux couple. Depuis près de 60 ans, Suzanne y accueille tous les artistes, qu'il s'agisse de musique, de peinture, d'écriture ou de cinéma. Pour avoir fait du Moulin un haut lieu culturel, elle a été promue officier de la Légion d'honneur. À 91 ans, elle entame une carrière d'actrice dans Albatros, le dernier film de Xavier Beauvois, où elle joue la grand-mère de Jérémie Rénier. À découvrir sur grand écran en fin d'année.

Votre vertu préférée

Je ne sais pas. C'est aux autres de le dire.

La qualité que vous préférez chez un homme et une femme

La sincérité, la spontanéité, l'attention aux autres.

Ce que vous appréciez le plus chez vos amis

L'absence de langue de bois, la compréhension immédiate entre nous.

Votre principal défaut

Mon manque de générosité face à la médiocrité.

Votre occupation préférée

Détourner les lieux et les objets de leur destination première.

Votre rêve de bonheur

Mourir en bonne santé. Les rêves de bonheur varient au cours d'une vie !

Le pays où vous désireriez vivre

La France, la Normandie... Le Moulin d'Andé où depuis ma plus tendre enfance j'ai rêvé

de vivre et de consacrer ma vie. Rêve réalisé !

La couleur que vous préférez

Le jaune, couleur du soleil !

Vos auteurs favoris en prose

Flaubert, Nietzsche, Jean-Jacques Rousseau...

Vos poètes préférés

Les grands classiques qui ont bercé et marqué mes jeunes années : Verlaine, Baudelaire, Lamartine, Rimbaud...

Vos compositeurs préférés

Bach, Schubert, Brahms.

Vos peintres favoris

Les impressionnistes.

Vos cinéastes préférés

Ceux qui font des films vrais, justes, qui émeuvent, qui touchent, ne vous lâchent pas : Eric Rohmer, François Truffaut, Claude Chabrol... et quelques autres.

Ce que vous détestez par-dessus tout

Les mensonges et l'hypocrisie, ce qui va souvent ensemble. La bêtise et la méchanceté, qui vont souvent ensemble aussi !

Le don de la nature que vous aimeriez avoir

Le don d'ubiquité.

Votre devise favorite

Je n'en ai pas. Je vais essayer d'en fabriquer une !





Des vacances anti-Covid

La pandémie paraît s'éloigner. Tout en restant prudent, l'Agglo vous propose des idées de sorties. Pas besoin d'aller bien loin pour s'évader et s'amuser !

Après ces longs mois de semi-confinement, chacun aspire à un été zen, sans contraintes. Le masque et les distances sanitaires seront certainement encore obligatoires ces prochaines semaines, mais ils ne doivent pas empêcher l'esprit de s'évader et de se reposer. Pour ceux que le risque de propagation du virus et de ses variants inquiète, il y a moyen sur le territoire Seine-Eure de passer des vacances loin des grands rassemblements. Un petit sentier de randonnée à découvrir, un déjeuner sur l'herbe dans un parc, une sortie en canoë, un bassin pour barboter, il y a mille façons de se faire plaisir sans risquer pour sa santé. Les vacances Nature et Fun c'est aussi un parc des loisirs qui regorge d'activités, une serre Biotropica dont les petits animaux n'attendent plus que vos caresses, des lieux culturels longtemps mis en sommeil qui vous accueillent à bras ouverts. Les communes et les partenaires privés vous préparent également un été dépaysant. Tout le monde a hâte de vous retrouver. Voici quelques idées de sorties. Quels que soient vos choix, les gestes sanitaires seront respectés. C'est ça aussi passer un bel été.

6 000 m²

de serre Biotropica à visiter

250 000

visiteurs attendus cet été au
parc des loisirs de Léry-Poses





Le patrimoine à la portée des enfants

Pour la première fois, trois stages patrimoine sont proposés cet été aux enfants du territoire.

Les services Jeunesse, Valorisation du patrimoine et Archives de l'Agglo se sont associés pour mettre sur pied des stages découvertes. Au château de Martot, les 8-12 ans vont créer leur propre Escape Game. À eux de se creuser les méninges pour bâtir l'énigme, créer des indices, des codes secrets. En fin de semaine, ils proposeront le jeu à leurs parents. Une belle manière de leur faire découvrir le patrimoine en s'amusant.

Moteur, ça tourne !

Le cinéma fait aussi partie du patrimoine de l'Agglo. À Andé, grâce aux intervenants de l'association Un rêve de gosse, installée à St-Etienne-du-Vauvray, les enfants de 8-12 ans investiront le parc du Moulin sur les traces de François Truffaut. Scénariste, caméraman, décorateur, comédiens, monteur, ils occuperont tous les postes, et réaliseront leur propre court-métrage. Enfin sur l'Île du Roy, à Val-de-Reuil, les intervenants de La Factorie proposent un stage autour de la poésie et de l'écriture, sur le thème du bestiaire. La direction régionale des affaires culturelles (Drac) a reconnu l'intérêt de ces projets, et a accordé une subvention dans le cadre de l'opération nationale « C'est mon patrimoine ».



@Istock



L'OFFICE DE TOURISME VOTRE PARTENAIRE LOISIRS !

Brochures bien en place, crayons taillés, sourire jusqu'aux oreilles, énergie à revendre, des idées de sorties plein la tête, l'équipe Accueil de l'office de tourisme Seine-Eure est prête pour la saison d'été ! Composée de 7 personnes, elle peut vous proposer un séjour complet, des bons plans locaux, elle peut vous glisser des secrets du territoire au creux de l'oreille et répondre à toutes les questions de manière personnalisée. Aux locaux de Louviers, s'ajoute l'ouverture de l'antenne touristique de Poses. Le tourisme en Seine-Eure, c'est 7 jours sur 7 !

+ D'INFOS

De juin à septembre : office de tourisme Seine-Eure : 10 rue du maréchal-Foch à Louviers. Ouvert du lundi au samedi de 9 h 30 à 12 h 30 et de 14 h à 18 h. Antenne touristique de Poses : 61 chemin de Halage : ouvert du mercredi au dimanche + jours fériés, de 9 h à 12 h et de 14 h à 18 h.

Le petit +

Ce sera pour la rentrée...

Le totem que les centres de loisirs préparent avec le collectif les Plastiqueurs sera installé à la rentrée dans le parc des loisirs de Léry-Poses. Les 6 modules, qu'une tête d'oiseau viendra surplomber, seront boulonnés entre eux pour constituer une sculpture de 4,20 m. 3 autres modules seront installés autour pour s'asseoir.



Les équipements de l'Agglo ouverts à tous

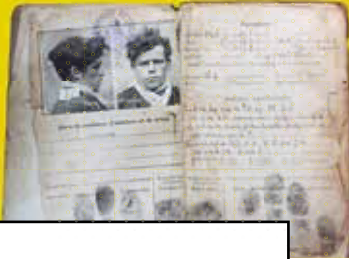
Depuis le 9 juin, les piscines Aquaval et Caséo et la patinoire Glacéo peuvent à nouveau accueillir leur public. Les contraintes sanitaires n'empêchent pas de s'amuser ou de faire des longueurs pour garder la forme. Les équipes sont sur le pont pour vous faire passer un bel été.

+ D'INFOS

Aquaval.Gaillon, Caséo, Glacéo

Pas de vacances pour la culture

Une belle expo du fond de votre canapé, c'est ce que vous propose le pôle Archives Seine-Eure. Sur le site de l'Agglo, retrouvez Denise, jeune nomade de 7 ans, qui, en décembre 1940, est internée avec ses parents au camp de Louviers. À travers 24 panneaux et des photos, vous serez plongés dans cette terrible période où près de 90 gens du voyage du département de l'Eure, rejetés de tous, ont vécu des semaines terribles, dans un froid glacial. Des témoignages de Denise Henry-Waiss, recueillis en octobre 2018, sont à écouter au fil des pages. Une exposition virtuelle passionnante et accessible à tous.



+ D'INFOS

agglo-seine-eure.fr/actualites/nouvelle-expo-occasion-80e-anniversaire-fermeture-camp-internement-louviers

Branche et ciné

Un ciné au milieu des arbres



Le festival Branche et Ciné, organisé par l'Office National des Forêts, en partenariat avec l'Agglo, revient du 18 juin au 10 juillet. Il vous embarque cette année en Afrique. Les séances ont lieu à partir du 18 juin, au cinéma Les Arcades de Val-de-Reuil. 4 projections sont prévues en forêt de Bord. Aux émotions produites par le film, se mêlent les odeurs et les sons de la forêt. Gratuit, sur inscription obligatoire : **2/07**, 22 h : Kirikou et la sorcière (à partir de 3 ans). **Présence exceptionnelle de Michel Ocelot, le réalisateur, à partir de 21 h 30.** **3/07**, 22 h : Chimpanzés de Disney Nature (à partir de 7 ans). **9/07**, 22 h : Lamb (conte initiatique éthiopien), **10/07**, 22 h : Keteke (comédie ghanéenne). Jauge max de 400 personnes. Pourra être revue en fonction des contraintes sanitaires. Résa : www.onf.fr/onf/branche-et-cine



© Loetitia Lassalle



Les tropiques en Normandie

Peu importe la pluie dehors, c'est en manches courtes que vous visiterez les jardins animaliers de Biotropica. Retrouver tous ces animaux fait un bien fou. Les naissances ont été nombreuses pendant le confinement. Les contraintes sanitaires évoluant régulièrement, suivez l'actualité sur le site de Biotropica pour voir ce qui est organisé. **Biotropica.fr**.

Le chiffre



C'est le nombre de visites guidées (pas de visite libre) organisées chaque jour sauf le mardi au château de Gaillon, jusqu'au 3 octobre : 11 h 15, 14 h 30 et 16 h. Résa oblig : 02 32 53 86 40 ou chateaudegaillon@ville-gaillon.fr

Pour les amis des animaux



Anymania, la ferme pédagogique de Val-de-Reuil, est ouverte aux visites tout en s'adaptant aux contraintes sanitaires. Toutes les animations ne seront peut-être pas proposées cet été, mais il y a déjà beaucoup à voir et de nombreux animaux à caresser. **FB fermeanymania ou anymania.fr**



© JMBerts



#1



#2



#3



#4



#5



#6



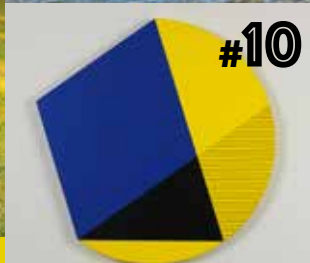
#7



#8



#9



#10



10 idées POUR L'ÉTÉ

#1 FAIRE UNE RANDONNÉE

Il fait beau, vous n'aviez rien prévu aujourd'hui ? Et si vous alliez vous dégourdir les jambes ? Il existe 13 circuits de randonnée sur le territoire, de 6 à 17 km. Sur les coteaux d'Heudebouville, en bord de Seine, en forêt, découvrez au détour d'un chemin le château de Marcel Pagnol ou les lavoirs de St-Pierre-de-Bailleul. Pour vous aider à faire un choix, procurez-vous le kit rando Nature et Fun (4€) de l'office de tourisme Seine-Eure. C'est une mine de bonnes idées pour randonner intelligemment !

#2 RETOURNER AU MOYEN ÂGE

Faire un tour au XV^e siècle le temps d'une journée, bien sûr que c'est possible ! Il suffit d'acheter le kit Pont-de-l'Arche Médiévale (7€) à l'office de tourisme Seine-Eure et chez certains commerçants de la ville (Bulle de Café, Esprit Fleurs, Aux délices de Pont-de-l'Arche) et de se laisser guider par Gervald, le maître du pont. Grâce à une appli gratuite, un carnet de voyage et surtout des lunettes 3D, vous voilà plongés dans le Pont-de-l'Arche moyenâgeux avec ses maisons à pans de bois, ses ruelles pavées et son activité sur la Seine. Bon voyage !

#3 ENQUÊTER EN FAMILLE, À POSES

Mais qui a volé le bateau de Guillaume ? Ulysse, le détective est chargé de l'enquête mais un peu d'aide est toujours bonne à prendre. À vélo (2 h 30) ou à pied (3-4 h), faites le tour de Poses pour trouver, en 8 étapes, des indices, et éliminer les suspects. C'est l'occasion de visiter ce joli village de bateliers, et d'apprécier le chemin de halage. Le sac à dos avec tout ce qu'il faut pour mener l'enquête (carnet de découverte, stylo, boussole et... un bout de ficelle) est en vente 8 € à l'OT. Accessible aux enfants à partir de 7 ans.

#4 RETROUVER LES CAILLOUX DE LOUVIERS

Mathilde la pâtissière s'apprête à ouvrir sa boutique, quand elle se rend compte qu'elle a été cambriolée. On lui a volé ses célèbres Cailloux de Louviers, ces petites friandises au chocolat dont les enfants raffolent. Vous sentez-vous l'âme de Sherlock Holmes ? Pour aider Mathilde, allez vite chercher le kit rallye à l'office de tourisme (8€) contenant un livret découverte, une boussole, des jumelles et un stylo pour noter les indices. Mathilde compte sur vous !

#5 SE TROUVER L'ÂME D'UN MARINIER

Entrer dans l'antenne touristique du 61 chemin de Halage, à Poses, c'est déjà une invitation au voyage. Des aménagements ont été faits pour introduire la visite des deux bateaux-musées, le Midway et le Fauvette. La nouvelle salle de projection vous met dans l'ambiance de la vie des marinières et de leur famille, et rapporte des témoignages de ceux qui vivaient avec le fleuve.

Museebatellerieposes.com

#6 RIRE AU PARC DES LOISIRS

Le parc des loisirs propose plein de nouveautés cet été ! L'Aquajump s'installe sur le lac des 2 amants. Pour aller au bout de ce parcours gonflable de 2 500 m², il faut sauter, grimper, crapahuter. Rires garantis ! Deux parcours sont proposés selon l'âge (à partir de 6 ans). Ouvert du 26 juin au 29 août, 7J/7. De 6 à 16 €. Une fois que vous avez prouvé votre capacité à rester sur l'eau, pourquoi ne pas tester le surf électrique ? Pour ceux qui préfèrent la terre ferme, la base propose des vélos électriques à la location (12€/h). Et bien sûr, retrouvez toutes les activités classiques du parc : pédalo, paddle, canoë-kayak, catamaran, téléski... Seul le mini-golf n'est plus accessible car il a laissé place à la nouvelle entrée de Biotropica.

#7 DÉCOUVRIR LA SEINE À VÉLO

Enfourchez votre vélo, et lancez-vous sur le parcours de la Seine à vélo. Ce circuit de 400 km entre Paris et la mer (Le Havre ou Deauville) passe par le territoire Seine-Eure. C'est l'occasion de redécouvrir le charme des boucles du fleuve et les communes qui le bordent. Chacun va à son rythme sur ce parcours sécurisé.

Laseineavelo.fr

#8 PAGAYER SUR LA RIVIÈRE

L'Eure vous tend ses bras ! Les associations de canoë-kayak louent leurs embarcations pour découvrir le territoire depuis le milieu de la rivière. Des parcours sont possibles en autonomie pour quelques heures ou la journée. Renseignements auprès de l'Aones à Louviers (aones-canoekayak.fr), Pagaie Passion à Val-de-Reuil (canoevaldereuil.com), ou Le Randonn'Eure à Authueil-Authouillet (lerandonneur.com).

#9 PIQUE-NIQUER DANS LES RUINES D'UN CHÂTEAU

L'immense demeure n'existe plus, mais le parc de la Créquinière, au Val d'Hazey, conserve l'atmosphère de la vie de château. Les restes de l'escalier monumental sont encore là, ainsi que l'ancien bassin qu'on imagine animé autrefois d'une fontaine. Des tables sont installées. Un pique-nique dans ce parc est un moment privilégié.

#10 DÉCOUVRIR LE JAPON À LOUVIERS

On ne peut exclure la possibilité qu'il pleuve cet été ! Si c'est le cas, pourquoi ne pas en profiter pour s'évader au musée de Louviers qui présente les œuvres de Mitsouko Mori du 9 juillet au 19 septembre. Cette artiste japonaise, inspirée par l'École de Bauhaus, en Allemagne, peint des formes géométriques, les mêle les unes aux autres pour en créer de nouvelles. Une invitation au voyage devant la toile. D'autres toiles vous attendent : celles des cinémas de Louviers, Val-de-Reuil et Gaillon !



Du changement dans vos poubelles

C'est la révolution sur les trottoirs ! Par l'intermédiaire des mairies, l'Agglo distribue de nouveaux bacs, et réorganise la collecte des déchets à partir du 1^{er} juillet. On vous dit tout !

Issues de différentes intercommunalités, les 60 communes de l'Agglo n'avaient pas la même organisation pour la collecte des déchets. Proposer la même qualité de service à tous nécessite quelques changements. Une petite exception néanmoins pour La Saussaye, La Harengère et Mandeville pour lesquelles les modifications n'interviendront qu'au 1^{er} janvier 2022.

1. Des bacs pour tous. Par l'intermédiaire des communes, l'Agglo distribue aux foyers qui n'en avaient pas encore des bacs jaunes pour le tri dont la capacité équivaut à 5 sacs jaunes (240 l). La distribution est prévue entre mai et décembre. Chaque mairie prévoindra ses administrés. Les familles pourront y déposer les emballages recyclables tels quels, en vrac. Les habitants des centres-villes de Louviers et Pont-de-

l'Arche continueront à utiliser les sacs jaunes car leur logement ne permet généralement pas de stocker un bac volumineux.

2. La collecte des déchets végétaux est étendue aux anciennes communes d'Eure Madrie Seine à partir du 1^{er} juillet. Ces habitants reçoivent également, par l'intermédiaire de leur mairie, un bac marron de 240 l. Un seul bac peut être sorti par collecte, et uniquement rempli de déchets végétaux et de bio déchets. L'excédent peut être apporté en déchèterie.

3. Une collecte tous les 15 jours pour les bacs jaunes. Bientôt, il sera possible de recycler beaucoup plus d'emballages qu'aujourd'hui, ce qui oblige à changer les camions de collecte. Pour éviter que les coûts n'augmentent (et donc la taxe d'enlèvement des ordures

ménagères), la collecte des bacs jaunes s'effectuera tous les 15 jours à partir du 1^{er} juillet. Quelques centres-villes font figure d'exception : ceux de Gaillon, Le Vaudreuil, Louviers, Pont-de-l'Arche, Val-de-Reuil, les logements collectifs et les gros producteurs (commerces, campings, etc.)

4. Les jours de collecte sont modifiés à partir du 1^{er} juillet. Pour vous y retrouver, les calendriers sont consultables et téléchargeables sur le site de l'Agglo : agglo-seine-eure.fr

5. À partir du 1^{er} septembre, il sera possible de recycler pratiquement tous les emballages. On vous en dit plus bientôt !



proprete.urbaine@seine-eure.com

Le bon geste



**PAS DE FRITURE
DANS LES TUYAUX !**

Si on l'apprécie en cuisine, l'huile de friture fait de gros dégâts dans le réseau d'assainissement. Une fois versée dans l'évier, elle encrasse les canalisations, parfois jusqu'à les boucher quand elle se fige. Si elle parvient malgré tout jusqu'à la station d'épuration, elle ne peut être traitée correctement et finit dans la rivière. En petite quantité, elle peut être jetée dans le composteur ou dans les ordures ménagères. L'idéal est tout de même de l'apporter dans un contenant en déchèterie où elle sera valorisée énergétiquement.

La nouveauté

La déchèterie de Louviers est ouverte

Après un an de travaux, la déchèterie de Louviers a ouvert ses portes lundi 17 mai. C'est la 8^e de l'Agglo. Avec ses 13 quais de déchargement, c'est la plus importante du territoire, et celle dont l'amplitude horaire est la plus large.



Il est possible d'y apporter plus de 20 types de déchets qui seront valorisés : batterie, bois, carton, cartouche d'impression, déchets diffus spécifiques (liquide dangereux, peinture, solvant), déchets végétaux, électroménager, encombrant, gravats, huile de vidange, huile de friture, lampe, métal,

meuble, palette, papier, pile et accumulateur, radiographie médicale, textile-chaussures, stylo, verre. Les objets en bon état seront destinés à la Ressourcerie pour être revalorisés et revendus. Cette ouverture modifie les horaires de la déchèterie de Vironvay : mardi, jeudi et vendredi de 13 h 30 à 17 h 45, mercredi de 9 h à 11 h 45 et de 13 h 30 à 17 h 45, samedi de 9 h à 11 h 45 et de 14 h à 17 h 45. Fermée le lundi, dimanche et jours fériés.

+ D'INFOS

Déchèterie de Louviers : Voie du Patriote de l'Eure. Ouverture : lundi, mercredi, jeudi et samedi de 9 h à 11 h 45 et de 14 h à 17 h 45, mardi et vendredi de 14 h à 17 h 45. Fermée les dimanches et jours fériés. Accessible aux particuliers et professionnels avec une carte de déchèterie (la même pour toutes les déchèteries de l'Agglo) : agglo-seine-eure.fr.

Pour une alimentation saine et locale

L'Agglo est officiellement lauréate de l'appel à projet du Programme national pour l'alimentation 2021, porté par le ministère de l'Agriculture et de l'Alimentation et le ministère des Solidarités et de la Santé. L'objectif est de structurer la politique agricole et alimentaire pour un territoire plus résilient sur le long terme face aux crises multiples et aux effets du changement climatique. Un projet alimentaire de territoire va être construit et animé dès 2022. L'Agglo sera accompagnée dans

ses actions par l'Ademe et la Direction régionale de l'agriculture, de l'alimentation et des forêts (Draaf) à hauteur de 70 % de ses dépenses. Les actions du Pôle d'agriculture biologique des Hauts Prés, l'étude d'implantation d'une légumerie, etc., sont autant d'initiatives qui viendront conforter ce projet à long terme.



@ Adobe Stock



L'INFO
FEELGOOD



© istock

Un bouquet d'actions pour la forêt

L'Office National des Forêts lance avec l'Agglo une nouvelle action pilote : la révision de l'Aménagement forestier de Bord-Louviers, de manière concertée. C'est une première en France. Les élus locaux référents « Forêt-bois » et les services de l'Agglo pourront désormais apporter leur contribution sur la prise en compte des enjeux de la forêt au sein de groupes de travail : comment créer plus de liens entre la forêt et les communes, comment développer le circuit court bois, comment mieux intégrer les mobilités douces, etc. Un bouquet de propositions sera transmis à l'ONF dont certaines pourront être retenues. Si elle s'avère positive, cette expérimentation sera étendue au reste de la France.

La bonne idée

COMMENT RÉALISER UNE HAIE SÈCHE FACILEMENT

Pour aider la biodiversité à retrouver le chemin de votre jardin, et pour vous éviter d'aller à la déchèterie pour vos déchets verts, la haie sèche est la solution. La recette : planter des piquets (des petits troncs d'arbres) en 2 lignes parallèles, placer des rondins de bois par terre entre les deux, et coucher tous les

branchages dont vous voulez vous débarrasser. C'est tout ! La haie sèche présente beaucoup d'avantages : elle offre un habitat pour les petits animaux. Le bois est mangé par les insectes, ce qui attire les oiseaux, et, en se décomposant, il fixe le carbone dans le sol. C'est toute une biodiversité qui se met en place !



La date



Atelier compost

Comment faire un bon compost, que peut-on y mettre, comment éviter les odeurs, vous saurez tout en participant à l'atelier compost sur le site des Hauts Prés, de 10 h à 12 h. Gratuit. Inscription : carine.chemineau@seine-eure.com. Autre date : 2 octobre.





Le lac de Poses devant la fenêtre



Jérôme Heisler a quitté Libourne pour intégrer Schneider Electric au Vaudreuil. Avant de trouver un logement définitif, il s'est installé dans un chalet du parc des loisirs de Léry-Poses avec l'aide de l'Agglo.

« J'ai contacté Arsène qui m'a mis en relation avec Valérie Bernaud, véritable experte en logement. Elle est chargée de l'accueil des nouveaux salariés à l'Agglo, et m'a proposé plusieurs solutions, dont celle-ci. Je ne pensais pas la choisir, mais, en fait, c'est une excellente option » reconnaît Jérôme Heisler. Depuis le 1^{er} février, ce contrôleur de gestion chez Schneider Electric loge dans un des chalets du parc des loisirs de Léry-Poses. Aux beaux jours, c'est déjeuner sur la terrasse, avec vue sur le lac. Les bruits de fond ne sont pas ceux des voitures mais des paons de Biotropica. Sur les sentiers, ce sont des lapins qu'il croise régulièrement, et ses séances de course à pied ne se font pas sur les trottoirs mais autour du plan d'eau. « En plus, tout est compris dans le prix de la location : eau, électricité, wifi. J'ai même la possibilité de demander le nettoyage du chalet, le lavage de mon linge, et je peux faire appel à l'astreinte après 20 h en cas de souci » complète Jérôme Heisler. Habitué à changer de région très régulièrement pour le compte de son entreprise, il a quitté Libourne (Gironde) pour Le Vaudreuil. Sans attache dans ce coin de l'Eure, il lui était difficile de trouver un logement.

Tout, en plus simple

C'est Emmanuel Morice, directeur de Schneider Electric qui l'a orienté vers les services de l'Agglo. « Quand on arrive sur un nouveau site industriel, il faut découvrir l'entreprise, son poste, faire la connaissance de ses nouveaux collègues. C'est très agréable d'être accompagné sur les démarches personnelles. Les services de l'Agglo connaissent bien l'offre de logements, et orientent vers la solution la plus adéquate. J'ai gagné du temps sur l'aspect logistique, qui d'ordinaire prend beaucoup d'énergie » reconnaît Jérôme Heisler. Papa de



Les chalets du parc des loisirs pour être au vert et près de tout !

2 enfants, il recherche à la fois un logement avec 3 chambres, et une place pour sa maman dans une résidence pour personnes âgées autonomes. Un mouton à 5 pattes ? Pas pour le service Arsène, ni pour Valérie Bernaud. En attendant de trouver ces deux toits, et que sa famille le rejoigne, c'est donc au parc des loisirs qu'il a posé ses valises temporairement. « En cette période de pandémie où les restaurants étaient fermés, c'était beaucoup plus simple d'avoir ma propre cuisine, ajoute-t-il. Entre la direction de Schneider Electric, l'Agglo, et le parc des loisirs, tout le monde a été très accueillant et réactif. J'ai pris mes nouvelles fonctions dans les meilleures conditions. »





La renaissance de l'Hostellerie St-Pierre

Sous l'impulsion de ses nouveaux propriétaires, l'Hostellerie St-Pierre, en bord de Seine, vogue vers un bel avenir.

Frédéric Schmitt et Aurélie Finot sont doublement attachés à la région. Ce couple de Parisiens en manque de vert a d'abord pris racine à Vironvay. Ils ont plus récemment ajouté une touche de bleu en devenant les propriétaires d'un bâtiment emblématique de St-Pierre-du-Vauvray, à l'allure de bateau : l'Hostellerie St-Pierre. « Marie-Angèle, la précédente propriétaire, m'a demandé de lui faire une proposition de rachat à 17 h. Je la lui ai envoyée à 17 h 15. Elle a accepté à 17 h 30 » se souvient Frédéric Schmitt. Nous sommes en février 2020, et la pandémie est, depuis, passée par là. Frédéric et Aurélie ont profité de cette parenthèse pour affiner leur projet de rénovation. Car la vieille bâtisse avait besoin de retrouver une nouvelle jeunesse. « C'est une hostellerie, pas un hôtel, distingue Frédéric. C'est un endroit de détente, d'élégance et de convivialité, pas un endroit de passage. C'est un lieu d'un autre âge avec le confort d'aujourd'hui. »

Une offre simple et raffinée

Le deuxième confinement a été la bonne période pour entreprendre les travaux d'embellissement. Si la structure n'a pas subi de transfor-

mation, tout a été repris à l'intérieur : électricité, plomberie, fenêtres, terrasses, moquettes, peintures... Dans la salle de restaurant, les antiques canons en bois et l'aquarium ont fait place à un bar et un grand écran qui peut autant servir de téléviseur que d'écran de projection lors des séminaires. Le plafond s'est éclairci. L'ancien bar, près de l'accueil, est devenu une salle de réunion ou de restauration pour 14 personnes. Les 15 chambres et leur salle de bain attenante ont été entièrement refaites. Les vieux meubles ont été customisés, prenant des allures simples et raffinées. Les terrasses offrent une vue splendide sur

la Seine et deviennent des îlots de sérénité. « Avec ces rénovations, nous redonnons une touche de modernité à l'établissement, et espérons attirer autant les touristes français que les touristes étrangers » confie Frédéric Schmitt. Les Belges, Hollandais, Allemands, Américains, friands de la Normandie de Monet, peuvent désormais trouver mille raisons d'accoster de ce côté de la Seine.



+ D'INFOS

6 chemin de la Digue,
St-Pierre-du-Vauvray
02 32 59 93 29 – 06 80 64 09 77
hostelleriesaintpierre.com

Le chiffre

3 

C'est le nombre de chambres familiales aménagées à l'Hostellerie parmi les **15** que compte l'établissement. La capacité d'accueil atteint **30 à 35** personnes.



Une terrasse au bord de l'eau

Déjeuner les pieds dans l'herbe et les yeux sur la Seine, ça vous dit ? Cet été, des tables sont dressées au bord du fleuve pour déguster une carte sans chichi, constituée de produits simples et de qualité. Viande, poisson grillé, salade composée, on vient autant pour la vue que pour l'assiette !

Se restaurer ou travailler

La salle de restaurant peut accueillir les gastronomes mais aussi les séminaires d'entreprise. Le grand écran, l'espace et le calme permettent d'y travailler dans de bonnes conditions, puis de reprendre des forces devant son assiette. Une petite salle, près de l'entrée, est également aménagée pour faire tourner les neurones à plein régime !

Le goût du local

L'Hostellerie St-Pierre fait partie du réseau Achetons Local. Les produits entrant en cuisine proviennent de producteurs locaux, les fromages sont exclusivement normands, et la carte est de saison.



LABELS

Pour les clients Logis de France, l'Hostellerie instaure 2 formules à 123€ (dîner, nuitée, petit-déjeuner) ou 143 € (une coupe de champagne en plus). Elle prévoit aussi des week-ends gourmands, bien dans l'esprit des lieux : se détendre et profiter d'un endroit convivial et cosy. L'établissement est aussi labellisé Normandie Qualité Tourisme, est classé 3 étoiles et dans la catégorie « cosy » chez Logis Hôtels.



JUIN

JEU 17

Le Petit Prince

Par l'opéra de Rouen, Val-de-Reuil, théâtre de l'Arsenal, gratuit

Résa oblig : billetterie@theatre-delarsenal.fr – 02 32 40 70 40

DIM 20

Foire à tout

La Saussaye

DIM 20 – 14 h 30

Flore des champs & flore forestière

Martot

Insc oblig : claire.labigne@seine-eure.com – 02 32 50 86 48

JUILLET

VEN 2



Soirée jeux

Louviers, ludothèque

SAM 3

Pêche feeder et coup

Le Vaudreuil

DIM 4

Randonnée nage en eau vive

Acquigny-Val-de-Reuil

napnev27@gmail.com

LUN 5 > VEN 9

Stage yoga d'été

Louviers, Le chien tête en bas

Rens : linstant.despaces@gmail.com – 06 23 74 57 02

LUN 5 > DIM 11

Athlé Tour

Découverte de l'athlétisme pour tout public, en partenariat avec le comité départemental d'athlétisme. Kit découverte et animateurs sur place. Animation d'Athlé Fit (pour les femmes !) à 15 h

5 juillet : La Saussaye (12 h-17 h)

6 juillet : Clef Vallée d'Eure (12 h-17 h)

7 juillet : Gaillon (12 h-17 h)

8 juillet : Pont-de-l'Arche (12 h-17 h)

9 juillet : Pîtres (12 h-17 h)

10 juillet : place Thorel, Louviers (10 h-17 h)

11 juillet : parc des loisirs de Léry-Poses (12 h-17 h)

Du 5 au 16 juillet : avec l'espace Condorcet, réalisation d'une fresque murale sur le thème de l'olympisme sur un pignon du gymnase Bénoni (Gaillon)

MAR 6 > MER 14

Val-de-Reuil côté plage



Animations, transats, parasols et brumisateurs Val-de-Reuil, Jardin sportif

JEU 8 > DIM 11

Le Vaudreuil Golf Challenge

Un des RV incontournables de la 2^e division européenne et l'un des 26 tournois de cette saison (dont 3 en France) qui se jouent dans 15 pays. Réunit 156 concurrents dont de nombreux jeunes professionnels. C'est l'occasion de découvrir les compétitions de golf de niveau européen

Entrée gratuite

VEN 9/07 > DIM 15/08

Louviers Plages

+ animations les mardis et vendredis. Louviers, Villa Calderon, cour de la mairie, place Thorel



DIM 11

Journée inter-générationnelle de volley

Poses

DIM 11

Animation à la réserve ornithologique



Val-de-Reuil, La Grande Noë



LUN 12 > VEN 16 – 14 h > 17 h

Stage de théâtre enfant

80€/sem.

Rens : mariette76.J@gmail.com 06 22 83 78 47

MAR 13

Défilé nautique

Poses



MER 14/07 >

DIM 15/08

Cin'Été



Projection gratuite de films à la belle étoile, tous les soirs, à la nuit tombée. Val-de-Reuil, ancien collège Pierre-Mendès-France

valdereuil.fr

SAM 31 – 14 h 30

La biodiversité des coteaux de la Seine



Vironvay, coteaux de St-Pierre

Insc oblig : 02 35 65 47 10

SAM 21 – 14 h 30

Animation à la réserve ornithologique



Val-de-Reuil, La Grande Noé

SAM 28 – 14 h 30

Expédition photo encadrée



Initiation à la photo nature, Forêt de Bord, aire d'accueil des 4 bancs

Insc oblig : claire.labigne@seine-eure.com – 02 32 50 86 48

SEPTEMBRE

AOÛT

SAM 21 > DIM 22

Village en fête

Foire à tout St-Pierre-de-Bailleul

SAM 4 > DIM 5

St Fiacre



Sam : fête foraine, maisons fleuries, pétanque familiale, fresque murale sur l'espace culturel, food truck, feu d'artifice.

Dim : fête de la moto, mini-quads et draisiennes pour enfants, stands, etc. Aubevoye

SAM 11

Foire à tout

Le Manoir

SAM 11 – 9 h 30-22 h

Samedi au vert



Portes ouvertes du site d'agriculture biologique Les Hauts Prés : atelier compostage, atelier cuisine, découverte de l'apiculture, visite de la brasserie les 2 amants, des parcelles et de la conserverie de légumes, production de lombricompost, table ronde « Manger local, quelles solutions ? », jeux, concerts, restauration midi et soir. Certaines activités et restauration sur résa au 02 76 46 02 12 à partir du 16/08.

SAM 18 > DIM 19

Journées européennes du patrimoine



Jeu de piste virtuel pour découvrir l'histoire de Louviers.

Toutes les visites : Tourisme-seine-eure.com journeesdupatrimoine.culture.gouv.fr

DIM 19

Triathlon des Deux-Amants

Poses, parc des loisirs

SAM 18 > DIM 19

SAM 25 > DIM 26

Centenaire de la naissance d'Yves Montand et de Simone Signoret

+ 50 ans de la fusion d'Authueil et Authouillet : expo salle des fêtes et dans les rues, inauguration du blason de la commune, jeu concours, expo permanente dans les rues.

DIM 12

Les Boucles d'Eure



Courses à pied de 5 et 10 km, animation athlé'fit (remise en forme) à 10 h, Le Val d'Hazey

Rens : agglo-seine-eure.fr



À noter déjà...

VEN 5/11 >

DIM 7/11

Festiv'art

Expo, stands, ateliers de démonstrations d'artisans d'art Louviers, halle des congrès, Hub Expo



1^{ère}
édition

Les boucles d'Éure

5 & 10 KM

Dim
12
sept

AUBEVOYE - LE VAL D'HAZEY

5 km : support championnat Normandie
10 km : qualificatif championnat de France
et record à établir sur ce nouveau parcours

Inscription :

aggl-seine-eure.fr

organisé en partenariat avec EMS Athlétisme

seine
eure
aggl

