

Proposition de zonage

Saint Didier des Bois



Rapport – Mars 2023

1. Contexte général

1.1. Contexte administratif

- Population¹ : **866 habitants**
- Nombre logements² : 366 logements dont 92 % de résidences principales, soit 336 logements
- Densité moyenne³ : 2,58 habitants par logement

Cf figure 1.

1.2. Urbanisation

Le PLUi ne prévoit pas de futur zone à urbaniser à dominante d'habitat.

1.3. Contexte artisanal-industriel

Aucune donnée sur le contexte artisanal-industriel ne nous a été transmise.

1.4. Bâtiments publics

Aucune donnée sur les bâtiments publics ne nous a été transmise.

1.5. Conclusion sur le contexte général

Les flux semblent essentiellement de nature domestique sur la commune.

^{1 et 2} : INSEE – données 2015

³ En tenant compte du nombre de résidences principales

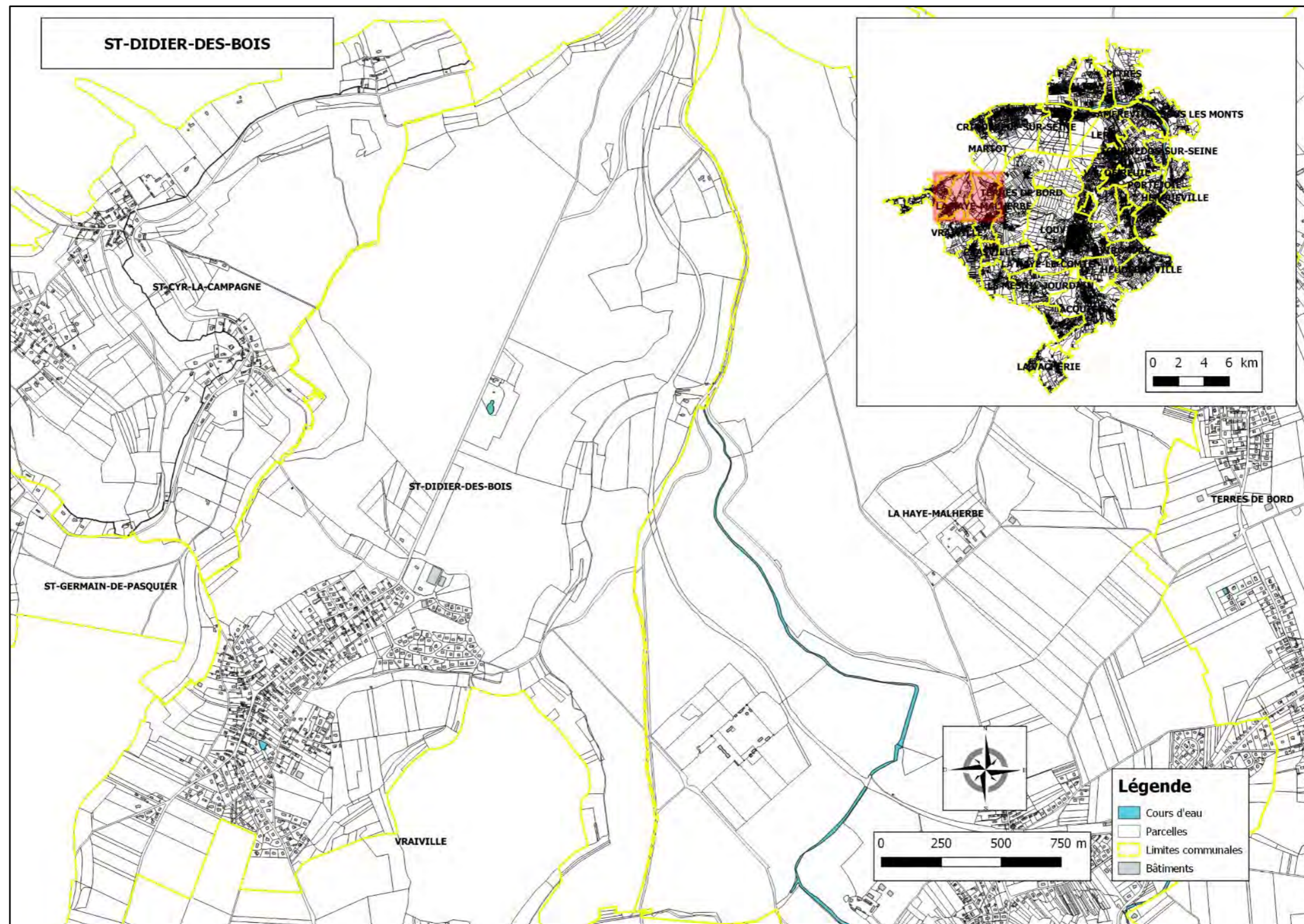


Figure 1 : Localisation de la commune sur le territoire de la CASE (Réalisée par IRH à partir des données cartographiques transmises par la CASE)

2. Contexte environnemental

2.1. Cours d'eau

Sans objet.

2.2. Zones naturelles

La commune est concernée par :

- La ZNIEFF de type 2 « la forêt de Bord, la forêt de Louviers, le bois de St Didier ».

Cf figure 2.

2.3. Inondations

La commune n'est concernée par aucun PPRI.

2.4. Remontée de nappe

Une petite partie de la commune est potentiellement sujette à des inondations de cave.

Cf figure 3.

2.5. Cavités souterraines

La commune compte 5 cavités souterraines, 3 carrières, 1 ouvrage civil et une naturelle.

Cf figure 4.

2.6. Captage AEP

Aucun captage n'est présent sur la commune.

2.7. Autres zones protégées

La commune est concernée par :

- Des alignements d'arbres à protéger

Cf figure 5.

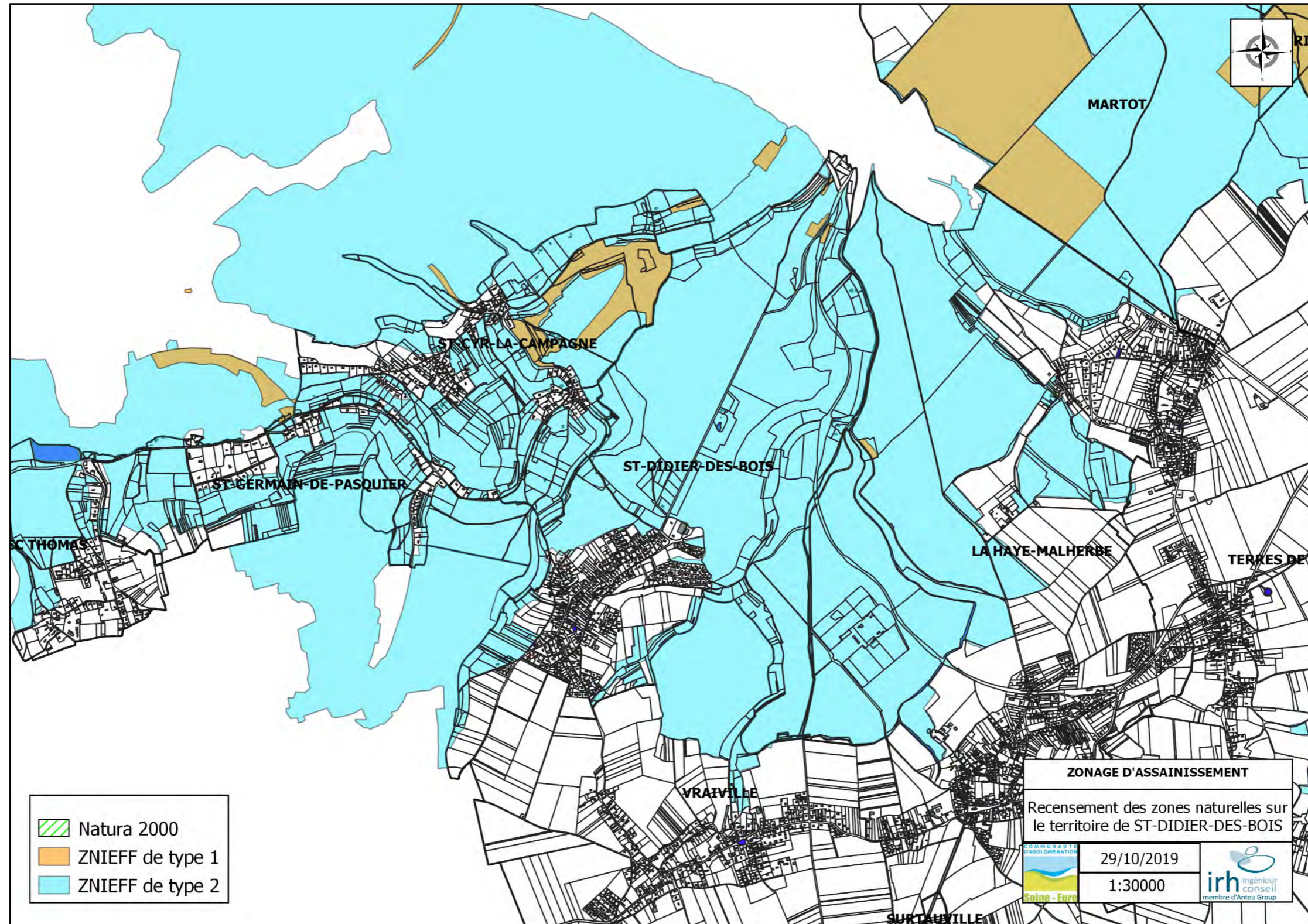


Figure 2 : Cartographie des zones naturelles de la commune (Réalisée par IRH à partir des données INPN)

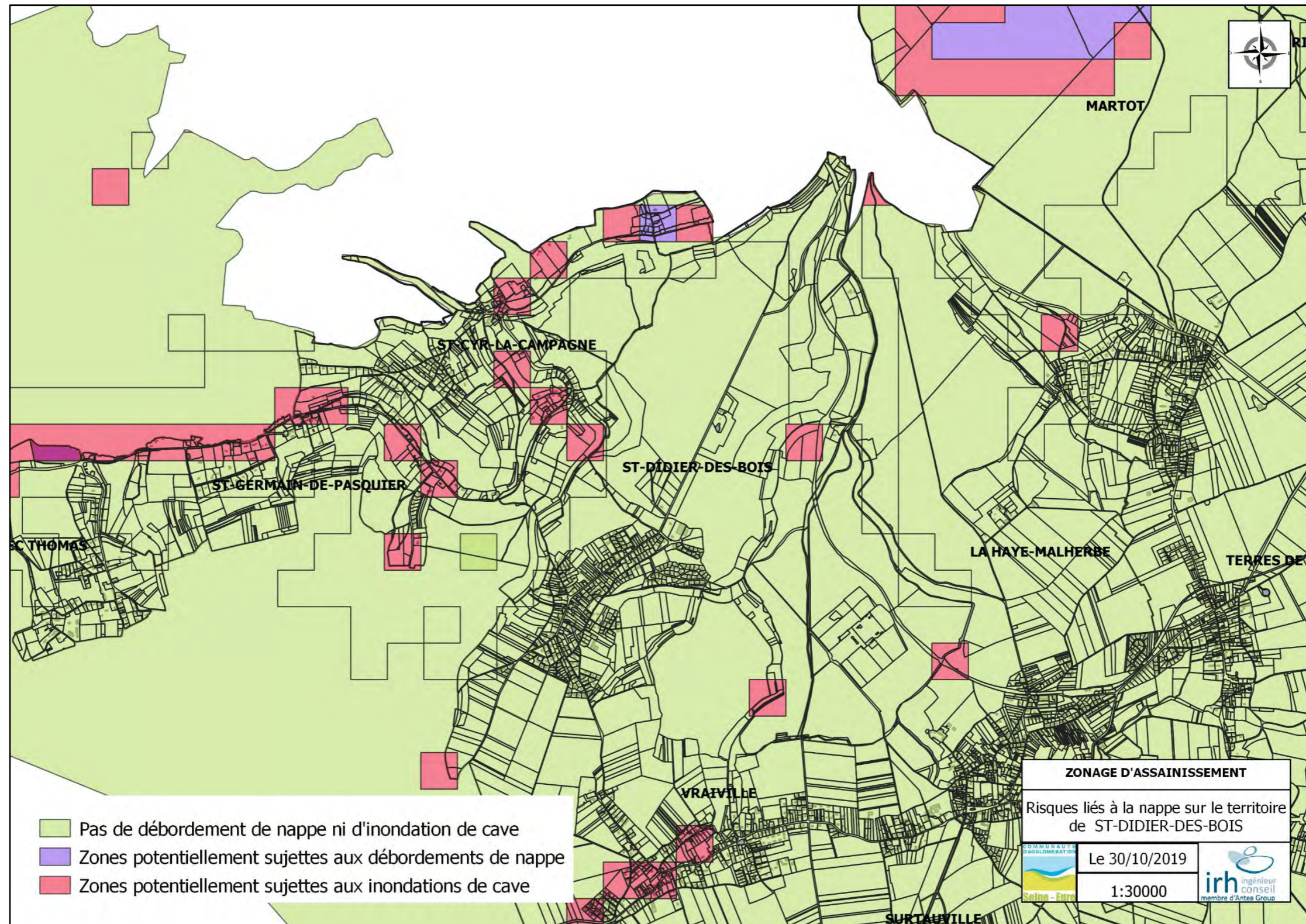


Figure 3 : Cartographie des zones à risque de remontée de nappe (Réalisée par IRH à partir des données transmises par la CASE)

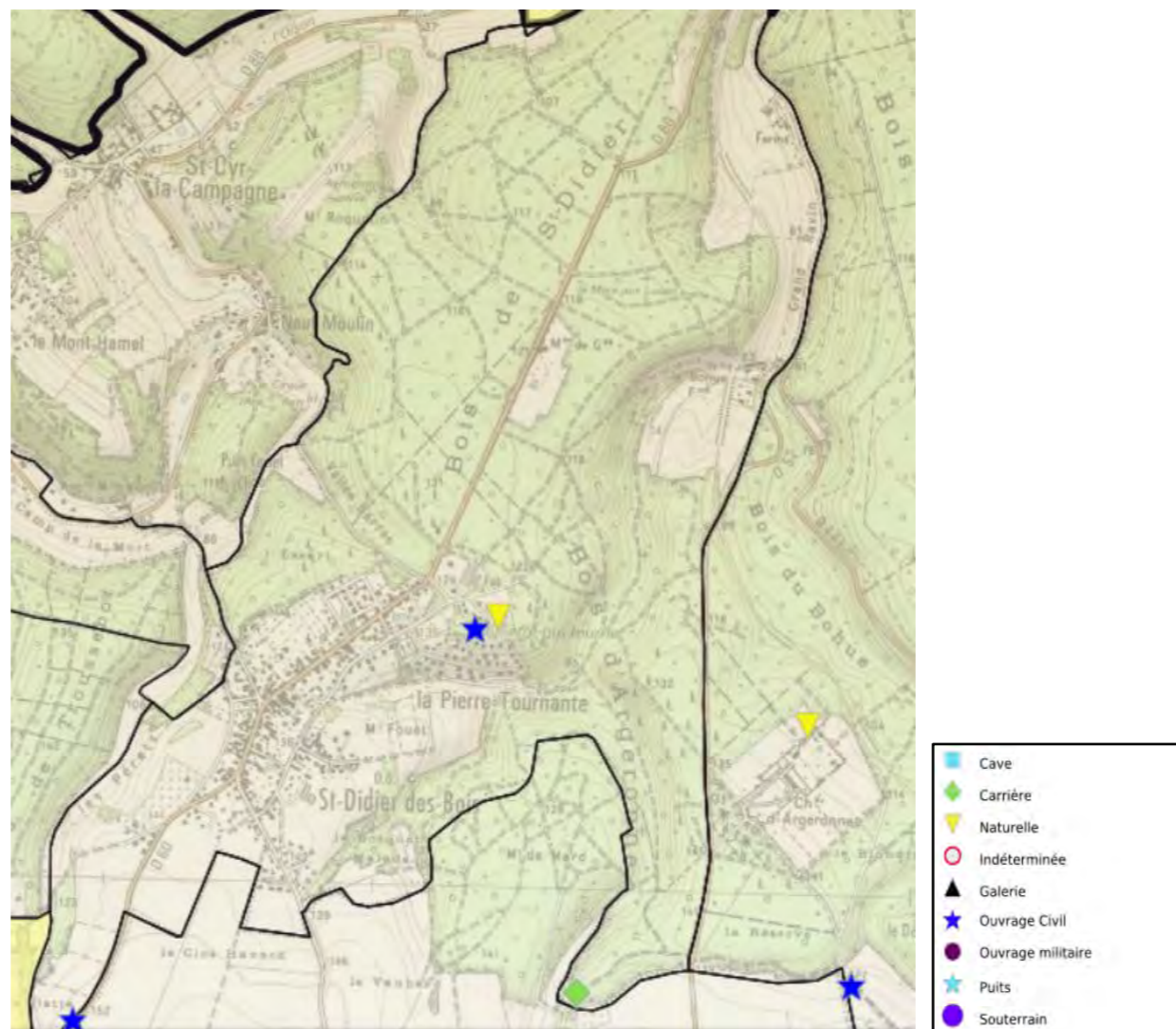


Figure 4 : Cavités souterraines recensées sur la commune (D'après géorisques.fr)

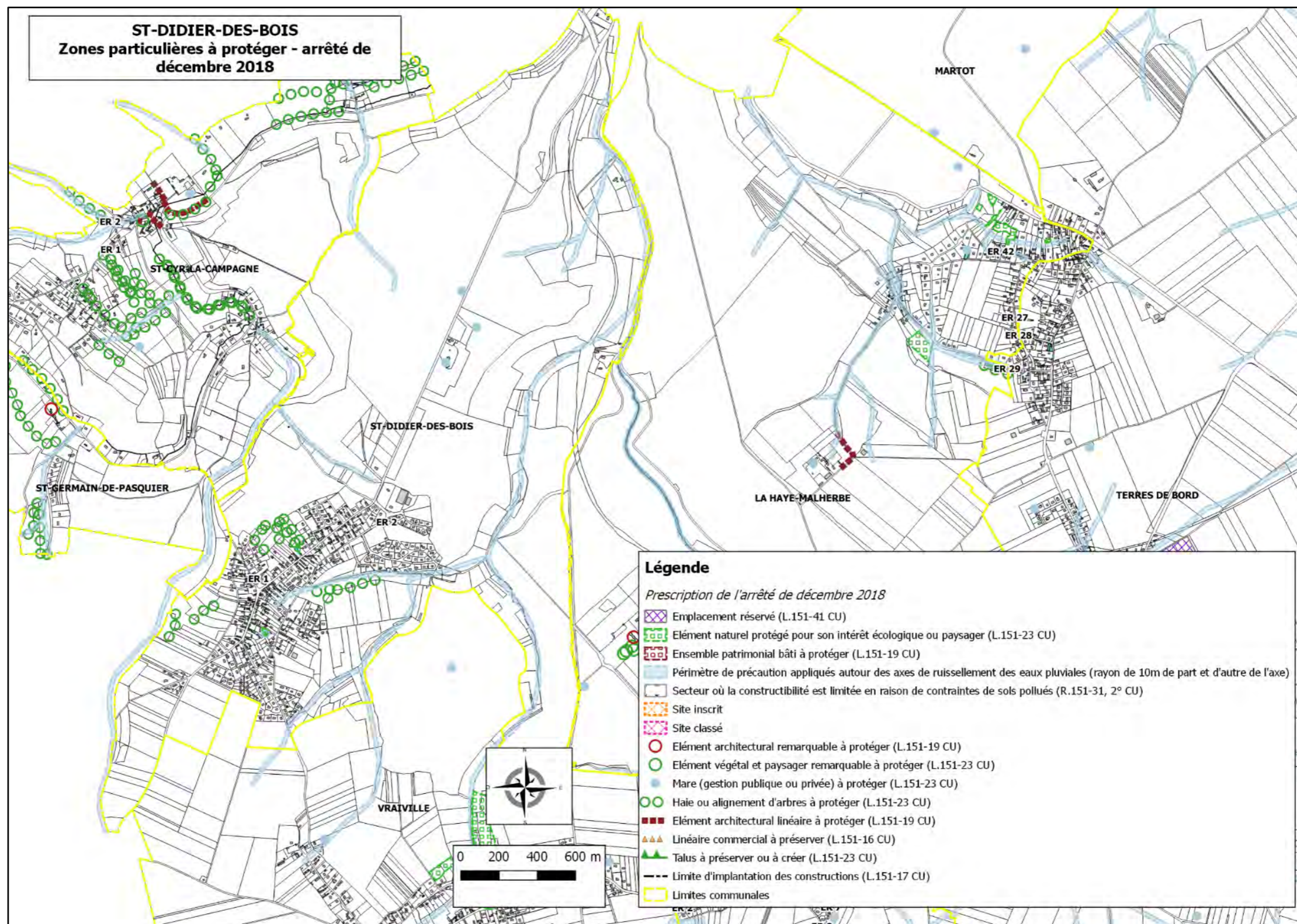


Figure 5 : Cartographie des zones protégées de la commune (Réalisée par IRH d'après les données du PLUi transmises par la CASE)

3. Assainissement existant

3.1. Zonage d'assainissement

Donnée non disponible.

3.2. Assainissement Collectif

3.2.1. Réseau

D'après les estimations sous dwg :

Tableau 1 : Description du réseau de la commune

Réseau gravitaire (ml)	8 600
Réseau refoulement (ml)	4 300
Poste de refoulement	3
Nombre de raccords réseau	Inconnu

3.2.2. Station

Les effluents sont traités à la STEP de Saint Pierre les Elbeuf. D'après les données d'assainissement. developpement-durable.gouv.fr :

Tableau 2 : Description du système de traitement de la commune

Capacité nominale (EH)	118 000
Charge entrante 2017 (EH)	85 270
Soit charge disponible (EH)	32 730
Débit de référence (m ³ /j)	18 000
Volume moyen annuel en entrée (m ³ /j)	10 193

Cf figure 6.

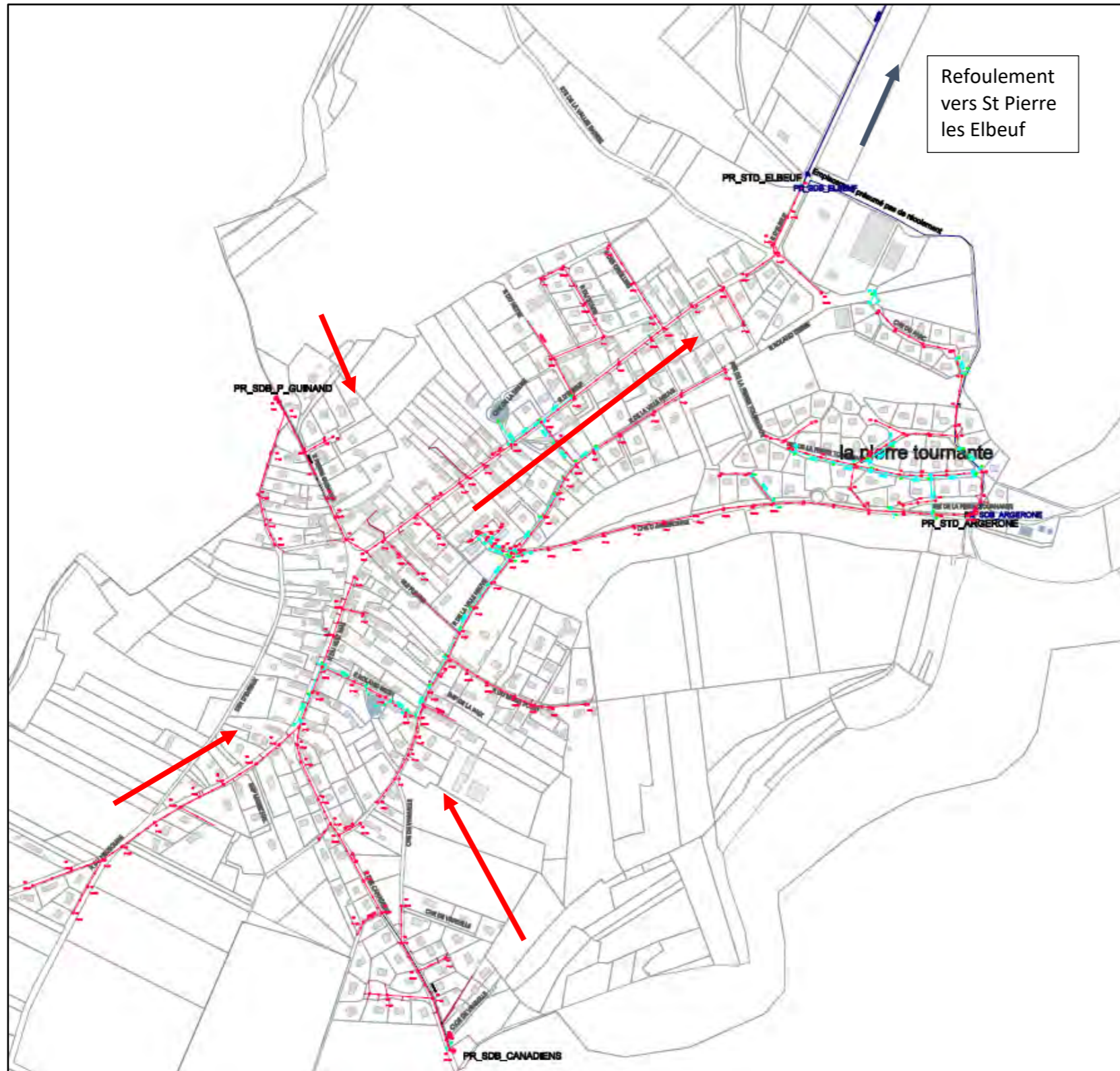


Figure 6 : Cartographie du réseau d'assainissement existant de la commune (réalisée par IRH d'après les données transmises par l'exploitant)

3.3. Assainissement non collectif

Trois logements sont répertoriés en Assainissement Non Collectif sur la commune, (d'après le programme de la présente étude) le long de la « route le Bohu » et de la « départementale 60 » en direction de St Pierre les Elbeuf.

4. Conclusion

Etant donné la distance des logements non raccordés au réseau existant, la densité de linéaire par logement et la taille des parcelles adaptée à l'assainissement non collectif, la collectivité a décidé le maintien de l'ANC pour les trois logements concernés.

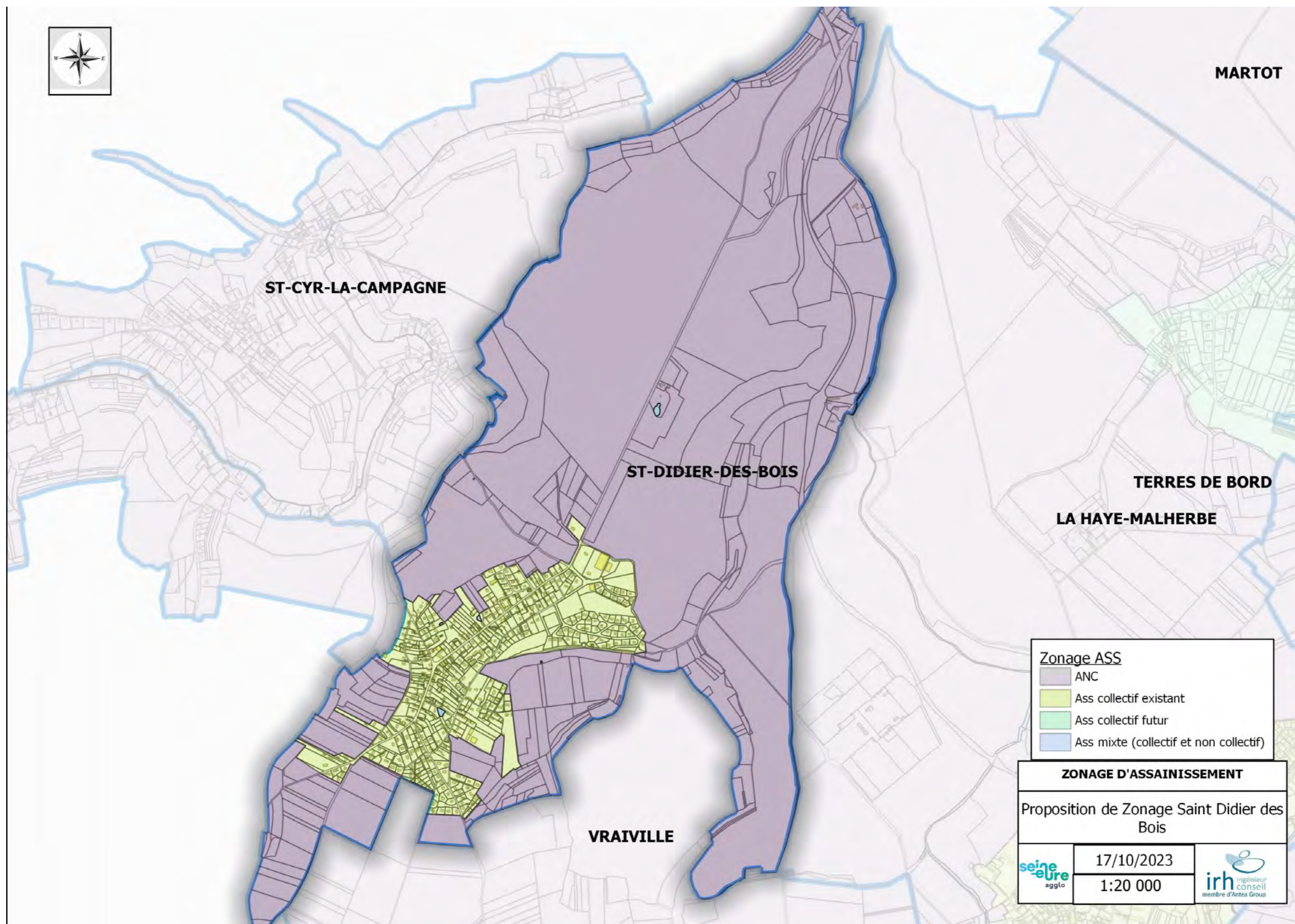


Figure 7 : Zonage final (réalisé par IRH après la validation du MOA)