

Proposition de zonage

Surtauville



Rapport – Mars 2023

1. Contexte général

1.1. Contexte administratif

- Population¹ : **486 habitants**
- Nombre logements² : 188 logements dont 96 % de résidences principales, soit 181 logements
- Densité moyenne³ : 2,69 habitants par logement
- Commune adhérente à Communauté d'Agglomération Seine Eure

Cf figure 1.

1.2. Urbanisation

Le PLUi prévoit :

Secteur	Surface (en hectares)
<i>Uh : Hameau densifiable</i>	
<i>AU : Zone à urbaniser dominante habitat</i>	4.9
<i>Auir : Zone à urbaniser projet de liaison A28/A13</i>	
<i>Auz : Zone à urbaniser dominante activités économiques</i>	
<i>Auzir : Zone à urbaniser dominante activités économiques projet de liaison A28/A13</i>	
<i>2AU : Zone à urbaniser à long terme</i>	0.8

Sur une base de 10 nouveaux logements/hectares, 57 nouvelles habitations pourraient être créées à moyens termes.

Cf figure 2

^{1 et 2} : INSEE – données 2015

³ En tenant compte du nombre de résidences principales

1.3. Contexte artisanal-industriel

La commune compte un bar et 4 exploitations agricoles assainies en ANC.

1.4. Bâtiments publics

Une école de 70 élèves avec une cantine servant 40 repas par jours ainsi qu'une salle des fêtes de capacité 130 personnes sont présentes sur la commune.

1.5. Conclusion sur le contexte général

Les flux semblent essentiellement de nature domestique sur la commune.

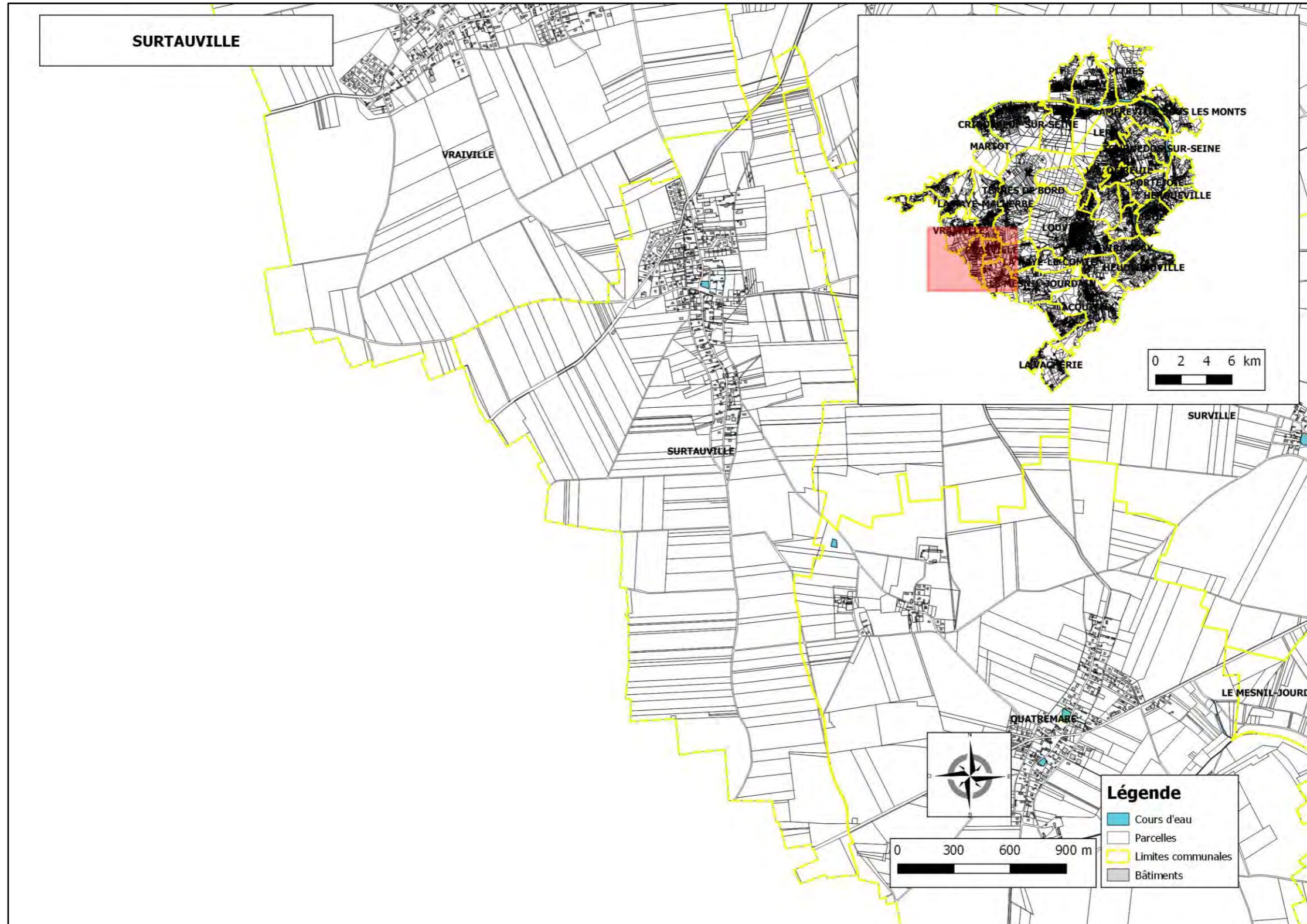


Figure 1 : Localisation de la commune sur le territoire de la CASE (Réalisée par IRH à partir des données cartographiques transmises par la CASE)

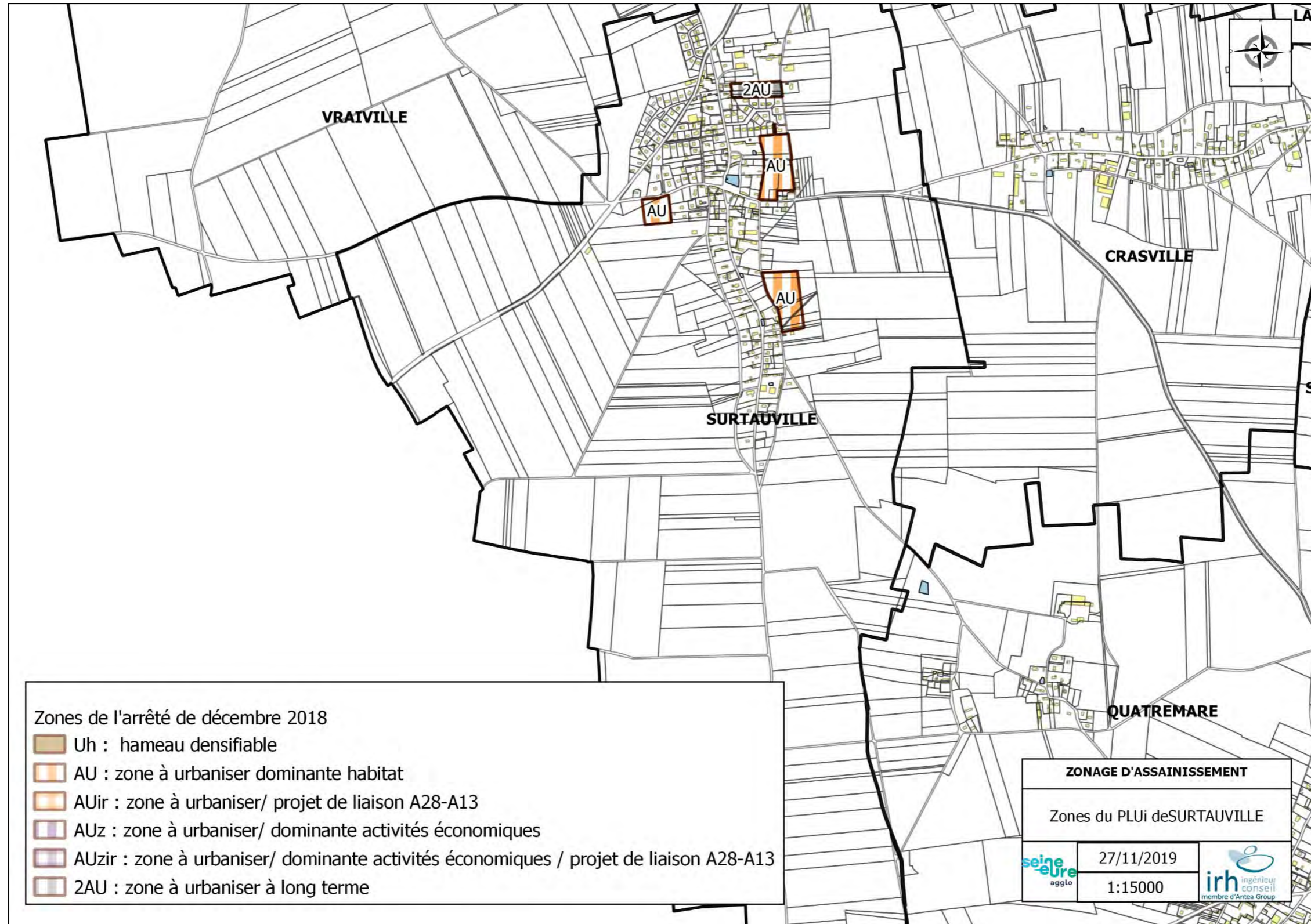


Figure 2 : Futures zones à urbaniser sur la commune (Réalisé par IRH à partir des données du PLUi transmises par la CASE)

2. Contexte environnemental

2.1. Cours d'eau

Sans objet.

2.2. Zones naturelles

Sans objet.

Cf figure 3.

2.3. Inondations

Sans objet.

2.4. Remontée de nappe

Sans objet.

Cf figure 4.

2.5. Cavités souterraines

La commune compte 21 cavités souterraines, de type carrière et ouvrages civils.

Cf figure 5.

2.6. Captage AEP

La commune est concernée par les périmètre immédiat, rapproché et éloigné du captage de Surtauville.

Cf figure 6.

2.7. Autres zones protégées

La commune est concernée par :

- Des éléments naturels protégés pour leur intérêt écologique ou paysager,
- Des alignements d'arbres à protéger.

Cf figure 7.

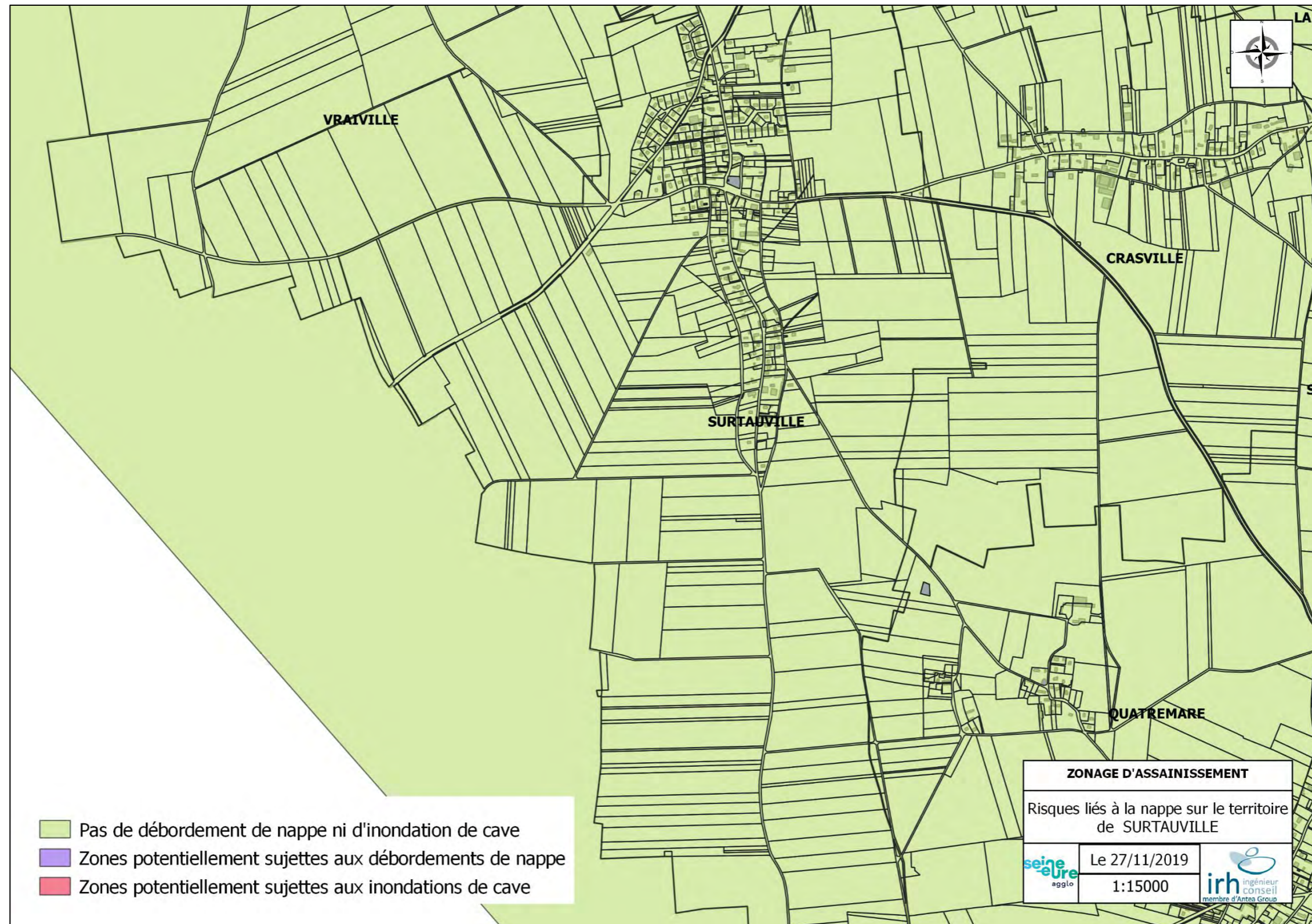


Figure 3 : Cartographie des zones à risque de remontée de nappe (Réalisée par IRH à partir des données transmises par la CASE)

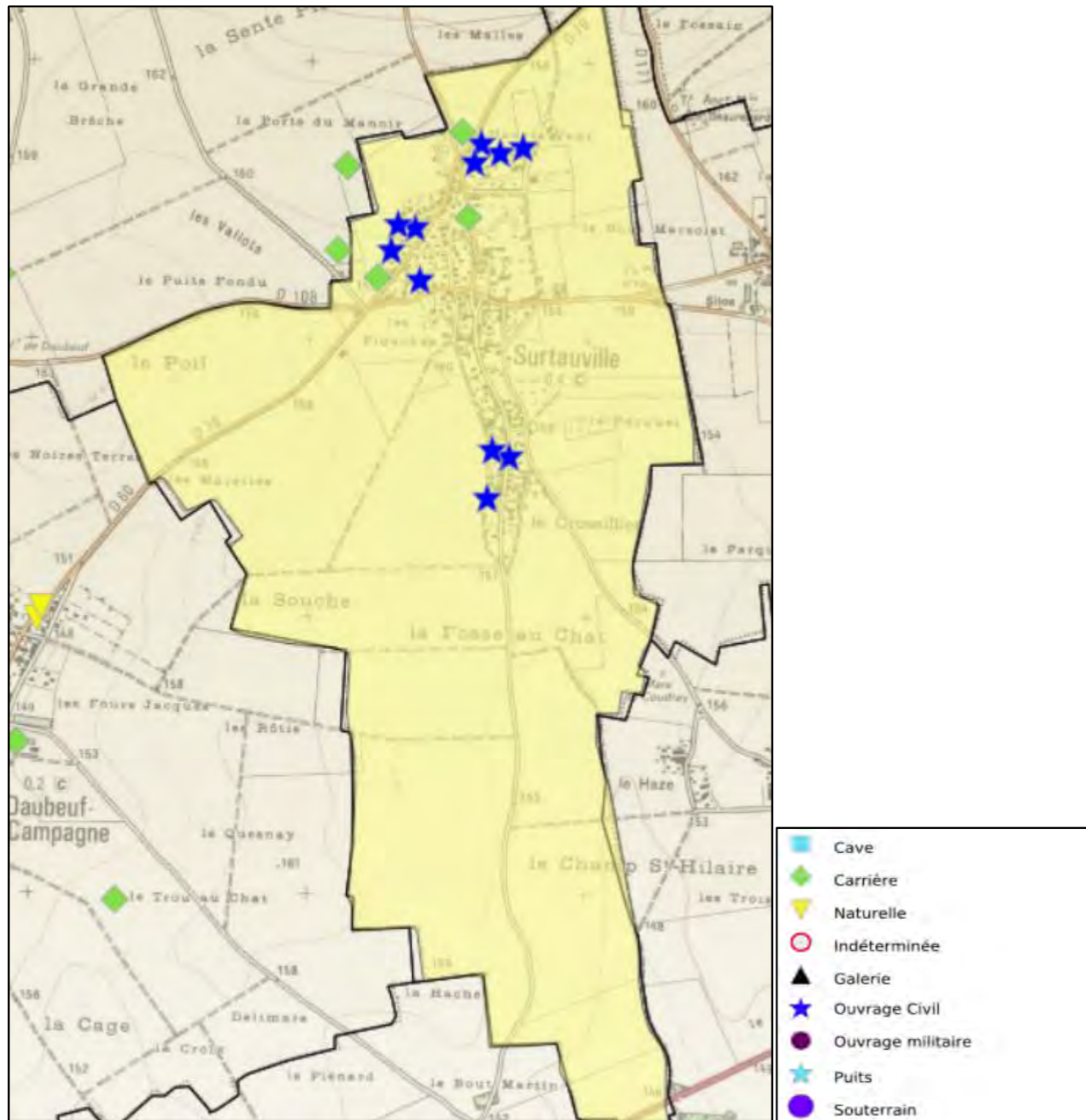


Figure 4 : Cavités souterraines recensées sur la commune (D'après géorisques.fr)

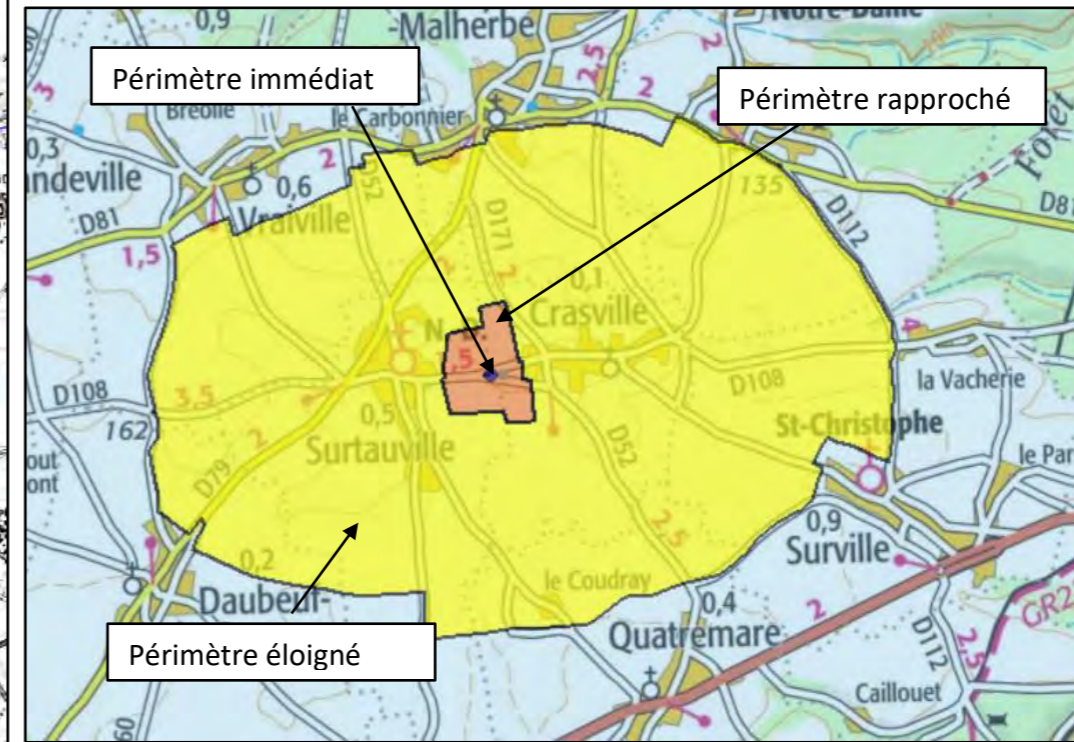
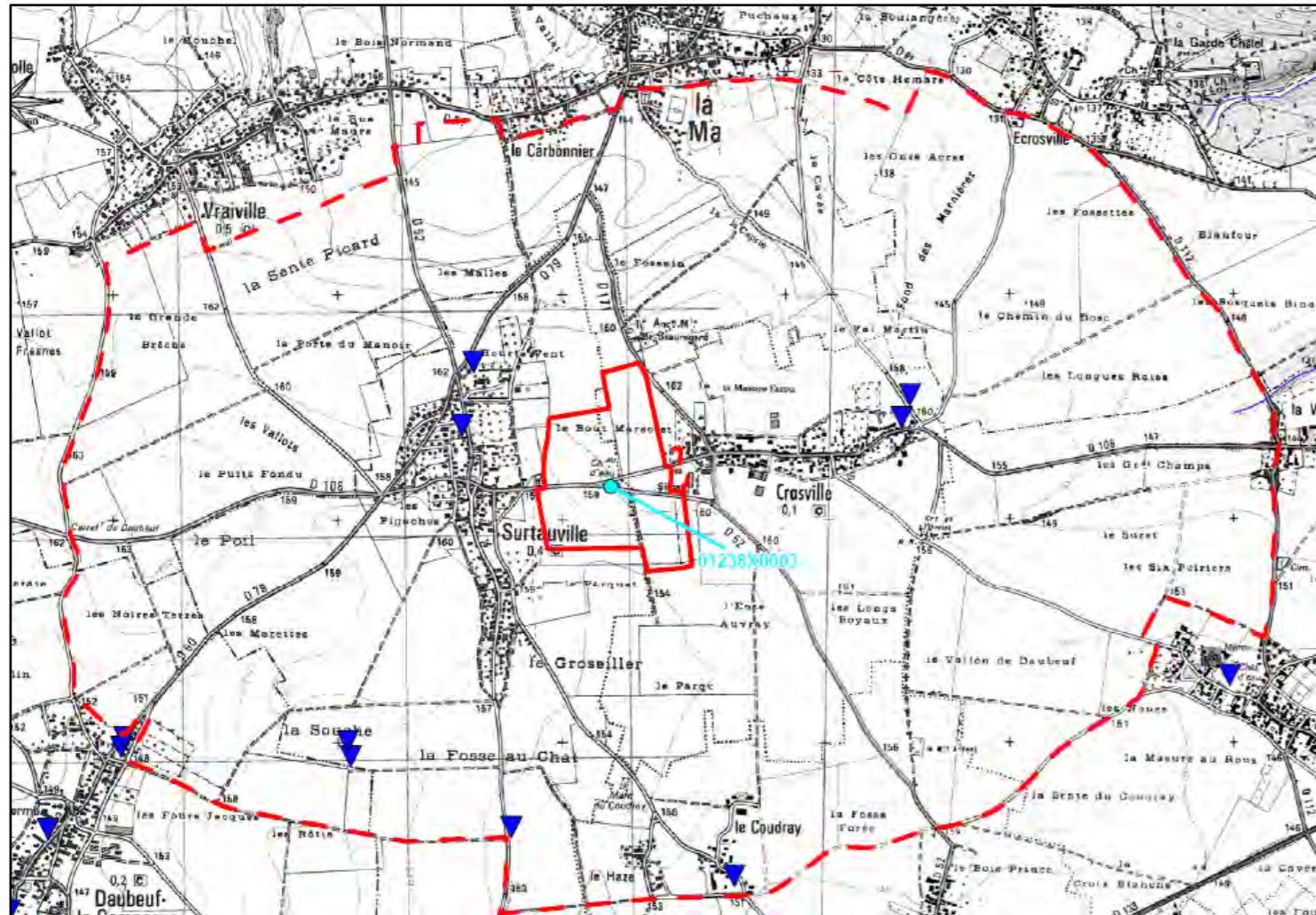


Figure 5 : Localisation du captage de la commune (D'après arshn-perimetre-de-protection.fr)

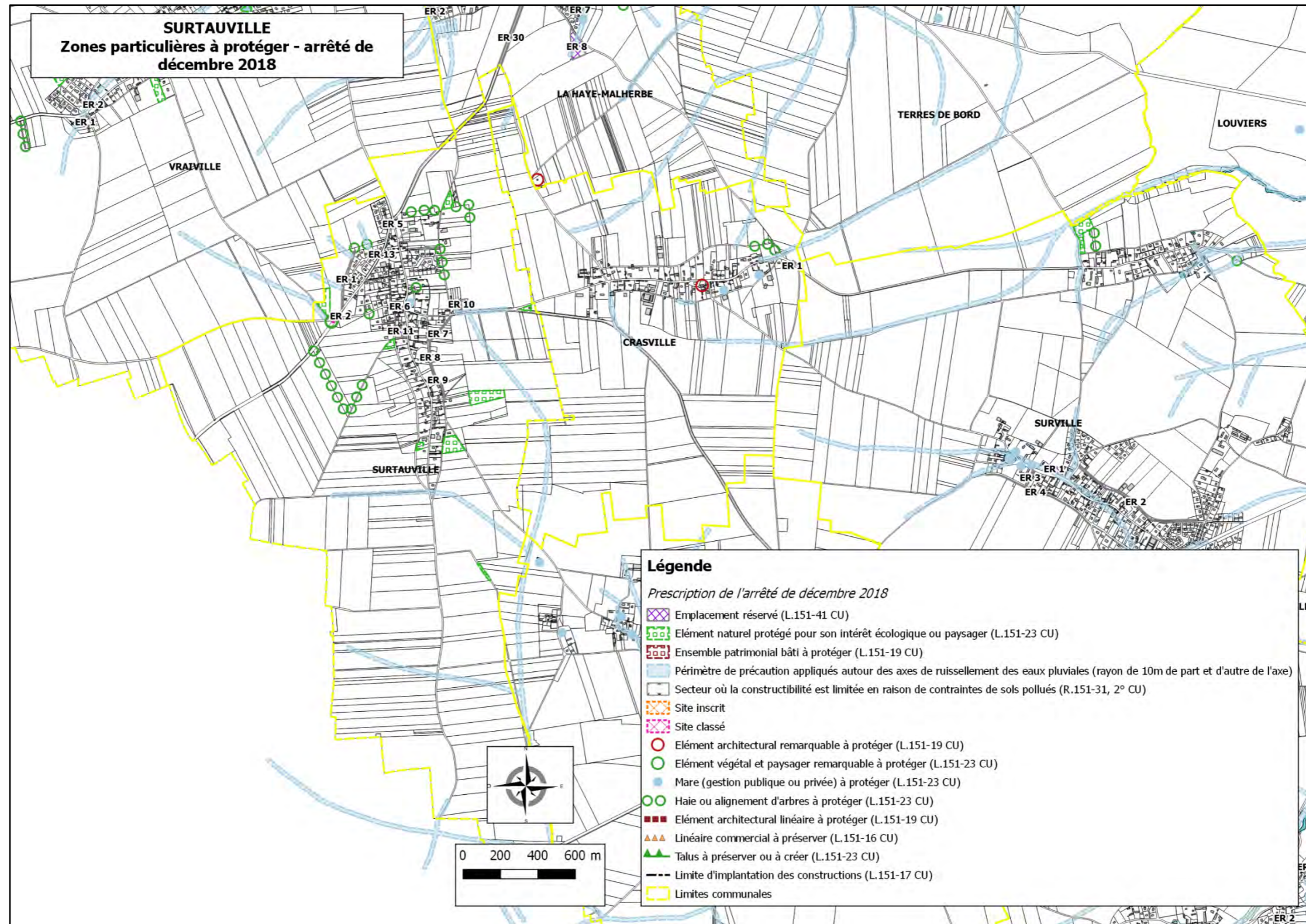


Figure 6 : Cartographie des zones protégées de la commune (Réalisée par IRH d'après les données du PLUi transmises par la CASE)

3. Assainissement existant

3.1. Zonage d'assainissement

La commune dispose d'un zonage d'assainissement réalisé en décembre 2006 délibéré le 13 juillet 2007.

La commune est intégralement assainie en ANC et aucun projet de raccordement n'a été envisagé.

Cf figure 8.

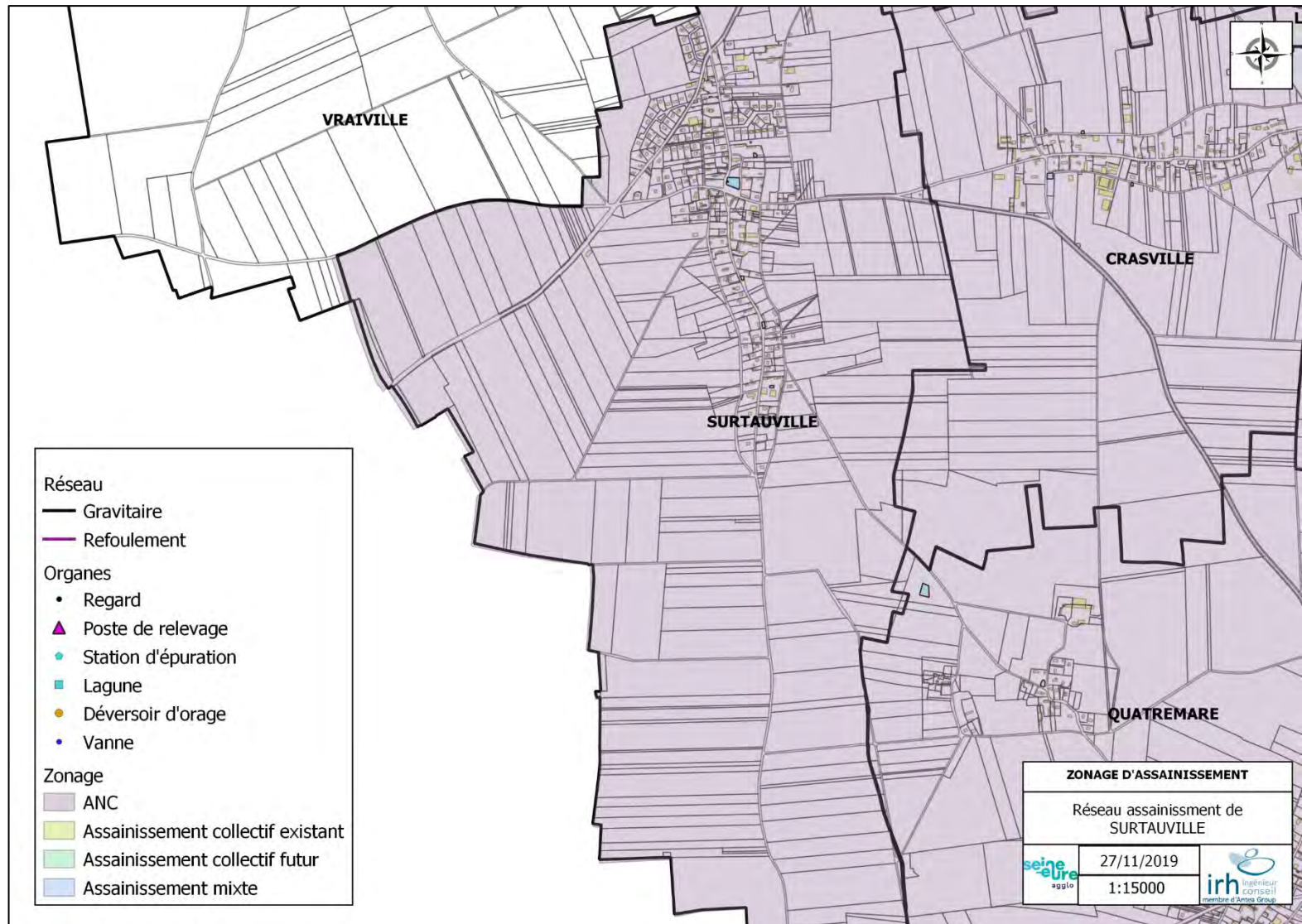


Figure 7 : Dernier plan de zonage de la commune (Réalisé par IRH d'après les données du dernier zonage transmises par la CASE)

3.2. Assainissement Collectif

Sans objet.

3.3. Assainissement non collectif

194 logements sont assainis en ANC d'après le programme de l'étude.

D'après les résultats des contrôles du SPANC disponibles (menés entre 2008 et 2019) :

Tableau 1: Résultats et statistiques des contrôles ANC

Contrôle	Nombre d'installations	Ratio
A	48	39,7%
B	8	6,6%
C	10	8,3%
D	33	27,3%
E	11	9,1%
NC	11	9,1%
Total	121	100%

Classe A :

- Installation complète,
- Pouvant nécessiter quelques travaux mineurs,
- Présentant potentiellement des défauts d'entretien (ex : vidange à réaliser).

Classe B :

- Installation complète sans ventilation,
- Installation sous dimensionnée,
- Installation présentant une usure d'éléments constitutifs,

Classe C :

- Installation significativement sous dimensionnée,
- Traitement non accessible mais marques de tranchées visibles,
- Traitement partiellement accessible et absence d'éléments probants attestant de l'existence de l'ensemble de l'installation,

Classe D : RISQUE ENVIRONNEMENTAL

- Eaux pluviales rejetées dans le système d'assainissement
- Installation incomplète,
- Installation présentant des dysfonctionnements majeurs
- Installation semblant présenter un risque de pollution

Classe E : RISQUE SANITAIRE

- Défaut de sécurité sanitaire,
- Défaut de structure ou de fermeture des ouvrages constituant l'installation,
- Implantation à moins de 35m en amont d'un puits privé
- Installation inaccessible et absence d'éléments probants attestant de l'existence d'une installation,
- Absence d'installation

3.4. Type de sols

Plusieurs types de sols ont été identifiés sur le territoire, correspondant à une filière d'ANC : Cf figure 8.

Tableau 2 : Types de sols de la commune

Types de sol	Description	Filière	Contraintes
A	Sols de limons argileux, limoneux à sableux, limoneux à débris de silex ou de terrasses alluviales anciennes	Epandage	Tranchée d'infiltration à mettre en place parallèlement aux courbes de niveau
A2	Limons faiblement hydromorphes ou limons argileux faiblement hydromorphes	Epandages	Tranchées surdimensionnées et peu profondes
C	Sols peu profonds mêlés à une argile limoneuse	Lit filtrant drainé verticaux avec exutoire en surface	Exutoire en surface

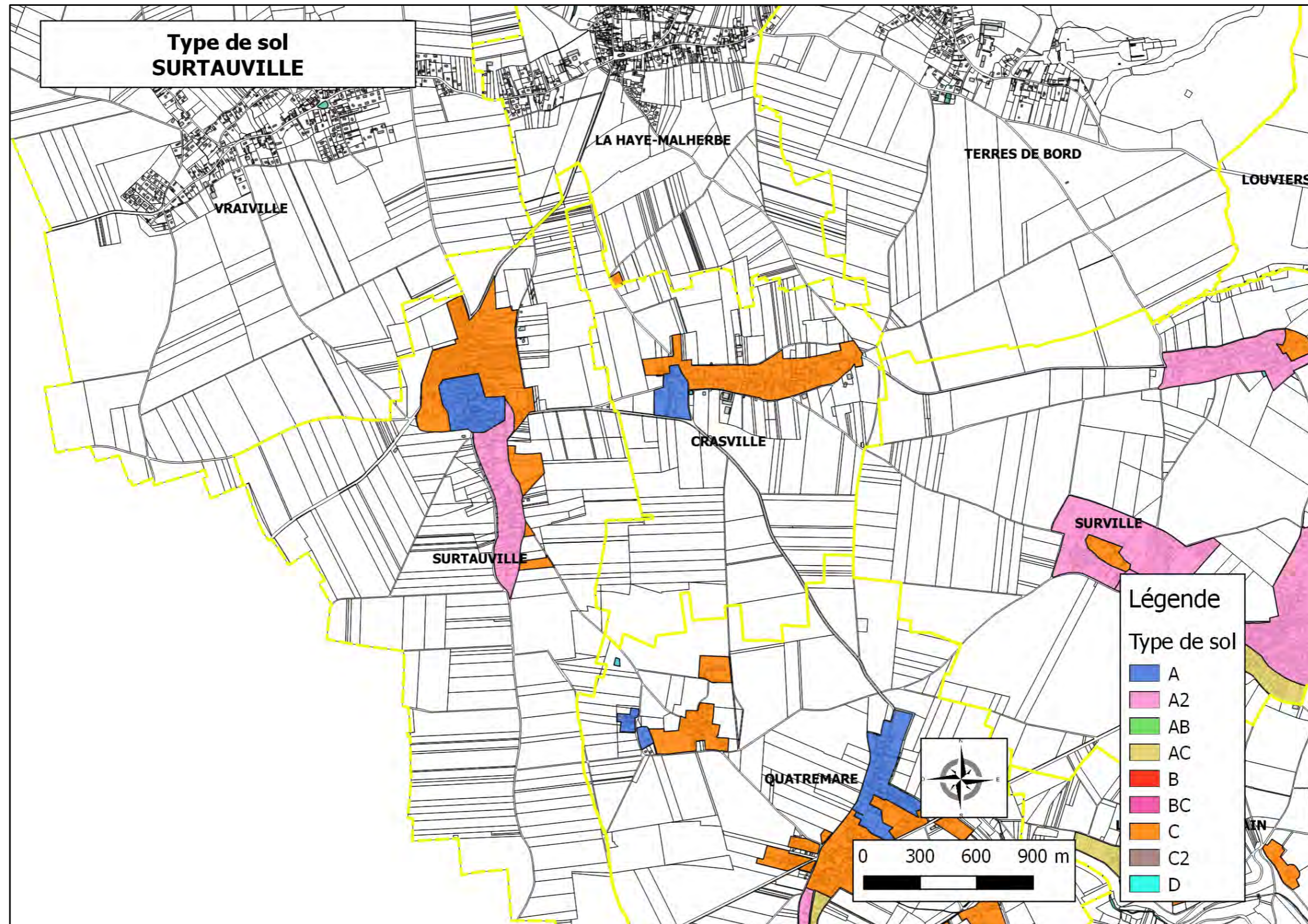


Figure 8 : Carte des sols de la commune (Réalisé par IRH à partir des données issues du dernier zonage transmises par la CASE)

3.5. Scénarii étudiés

Etant donné la faible densité de logement à Surtauville, seul un scénario de maintien de l'ANC a été retenu.

4. Conclusion

Il a été décidé de maintenir le zonage en assainissement non collectif pour l'ensemble de la commune.

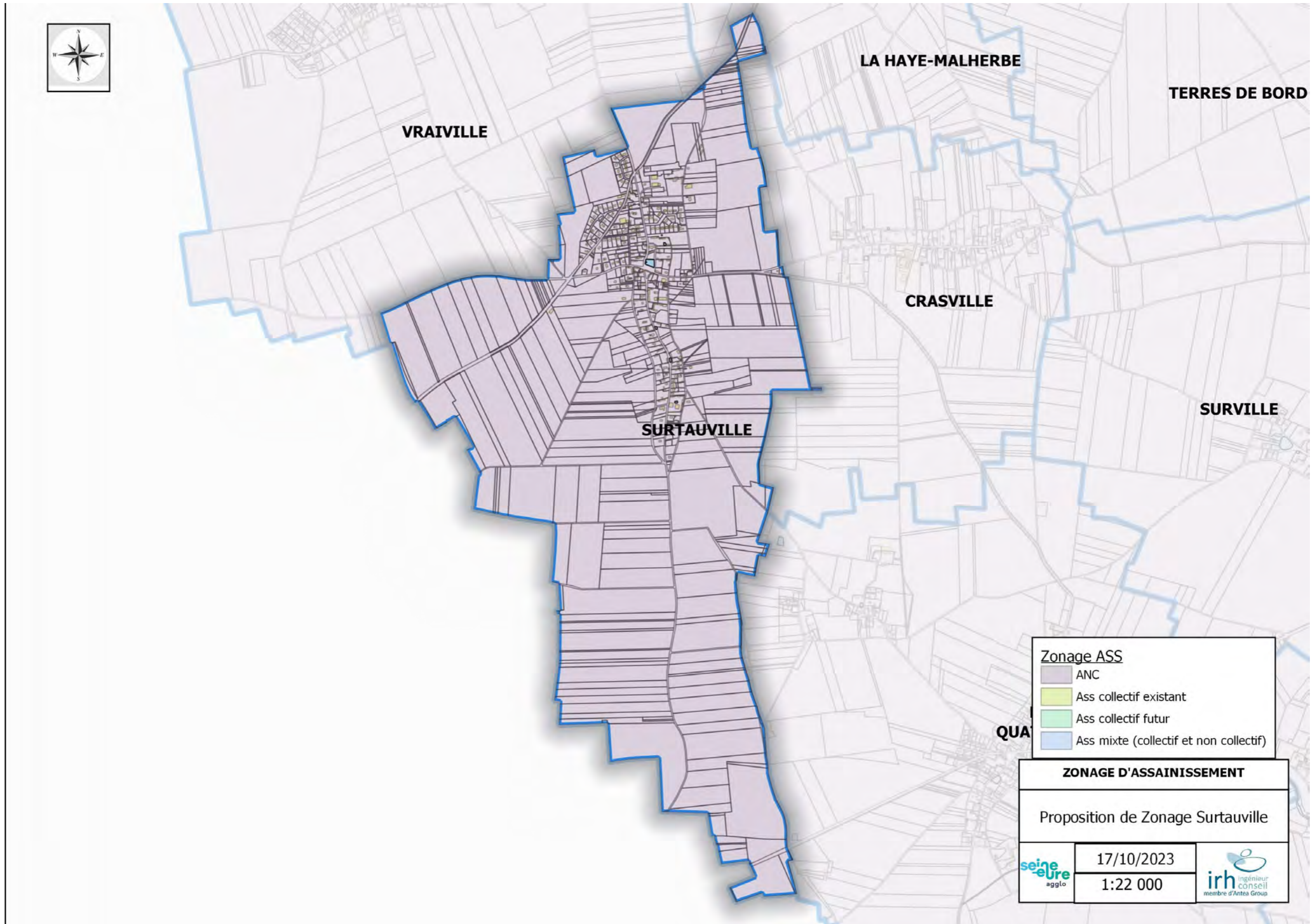


Figure 9 : Zonage final (réalisé par IRH après validation du MOA)