

# Rapport d'activité 2024

Agglo Seine-Eure



seine  
-eure  
agglo



## Un territoire en action pour un avenir durable et accueillant

Aménager le territoire tout en préservant les ressources, le rendre attractif, permettre aux habitants de s’y sentir bien, d’y vivre mieux, penser aux générations futures dans chacune de nos actions, telle est la ligne de conduite des élus de l’Agglo Seine-Eure. Les réalisations de 2024 le prouvent. Des dizaines d’entreprises ont été accompagnées dans leur développement, permettant la création de centaine d’emplois. Plus de 130 personnes éloignées de l’emploi ont repris le chemin du travail à travers les chantiers portés par l’Agglo.

Au titre des métiers d’art, un autre volet du développement économique, nous avons accueilli la ministre Olivia Grégoire au Carré Saint-Cyr, à l’occasion des Journées Européennes des Métiers d’Art. Les travaux au Château de Gaillon (dont la première pierre a été scellée le 20 septembre) ont démarré sur la Grant Maison et l’aile des cuisines. La barre des 300 000 € de dons et mécénat nous laisse penser que nous ne sommes pas les seuls à nous enthousiasmer pour cette renaissance. Imaginer l’avenir ne doit pas nous faire oublier que le château fut aussi une prison. Le très bel ouvrage « Gaillon, une prison dans un château Renaissance » aux éditions La Martinière nous le rappelle.

Le passé c’est aussi ne pas oublier les victimes de la guerre d’Algérie, commémorées avec les élèves du lycée Marc-Bloch de Val-de-Reuil le 19 mars. Le passé c’est aussi les sheds de la Porte de l’eau, à Louviers, réhabilités pour devenir La maison du vélo, ainsi que le nouvel accueil de l’Office de tourisme et de l’agence SEMO.

La mobilité est d’ailleurs une préoccupation majeure pour la population. Aussi, nous avons lancé le Plan de mobilité qui doit faciliter les déplacements ces 10-15 prochaines années. Nous y intégrons les transports doux, meilleurs pour la santé et l’environnement. A ce chapitre aussi, l’Agglo n’a pas failli. Nous sommes la première collectivité de Normandie signataire du pacte Bois Biosourcé. Pour la santé et le bien-être, nous avons inauguré le bassin d’aviron cet été, ouvert des stations Trail et nous devenons une destination « dog friendly ». Avec l’ouverture du centre de loisirs de Courcelles-sur-Seine, l’extension de celui d’Alizay, le recrutement d’aides à domicile, nous faisons en sorte de faciliter le quotidien des habitants et d’agrémenter leurs loisirs. Autant d’actions qui font de l’Agglo Seine-Eure un territoire à haute qualité de vie où il fait bon vivre.

**Bernard Leroy**  
Président de l’Agglo Seine-Eure



Retrouvez le **rapport complet** sur : [www.agglo-seine-eure.fr](http://www.agglo-seine-eure.fr)



Agglo Seine-Eure



AggloSeineEure

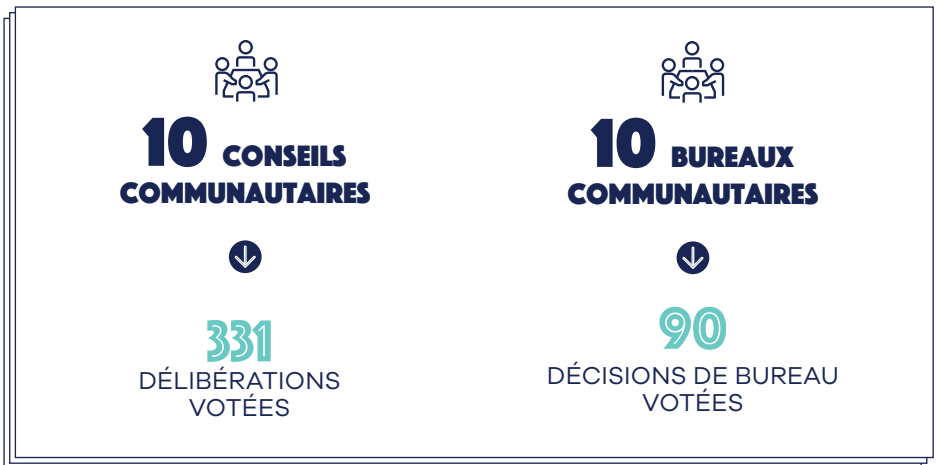
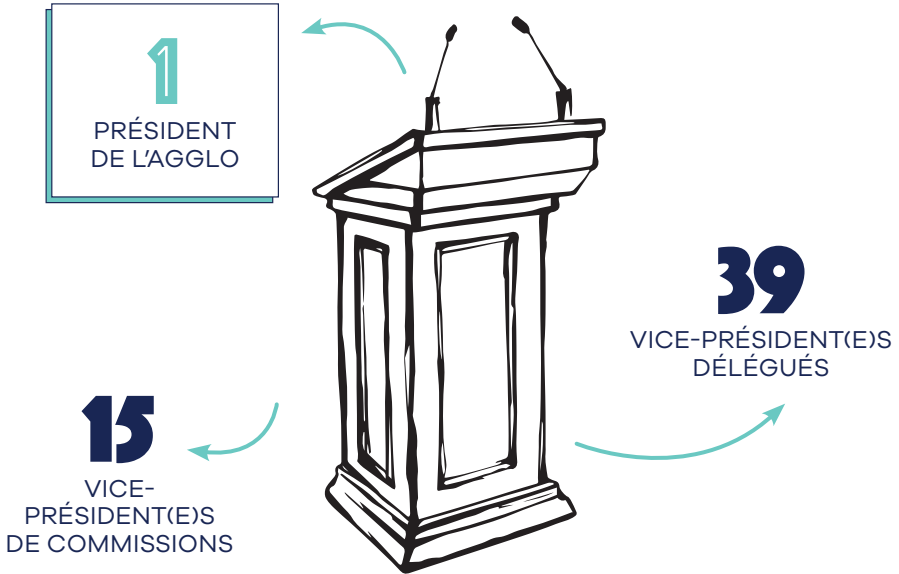


agglo\_seineeure



Agglomération Seine-Eure

L'Agglo Seine-Eure est composée de 60 communes et 105 000 habitants.  
Elle œuvre au quotidien pour leur bien-être et ainsi assurer une haute qualité  
de vie en Normandie.



*L'Agglo accompagne l'implantation et le développement des entreprises, le commerce de proximité et de l'artisanat pour l'essor de l'emploi et de la formation sur son territoire.*

## COMMERCE

### Mise en place de l'observatoire

« City Desk » pour le suivi du commerce et de l'artisanat, avec pour objectifs :

- Améliorer la connaissance du territoire pour favoriser le maintien et l'implantation des activités commerciales et artisanales
- Collecter des données précises sur le tissu local
- Adapter les projets et orienter les actions en faveur du commerce de proximité

### Soutien aux unions commerciales et artisanales :

**73 265 €** pour accompagner 7 unions commerciales et artisanales du territoire

### Réseau Achetons local en Seine-Eure :

**55 MEMBRES ACTIFS**

& organisation du

**1<sup>er</sup> MARCHÉ LOCAL** de producteurs, artisans et commerçants locaux



## ARTISANAT

### FORMATION

Lancement de la formation « Atelier Design et Métiers d'Art »

**7 JOURNÉES DE FORMATION**

animées par Jean-Baptiste Sibertin-Blanc

**12 ARTISANS D'ART**



### PARTENARIAT

#### Atelier d'Art de France

dans le cadre du Concours AAF (Atelier d'Art de France). L'Agglo est le territoire d'accueil pour la Région Normandie.

## AIDE À L'IMMOBILIER

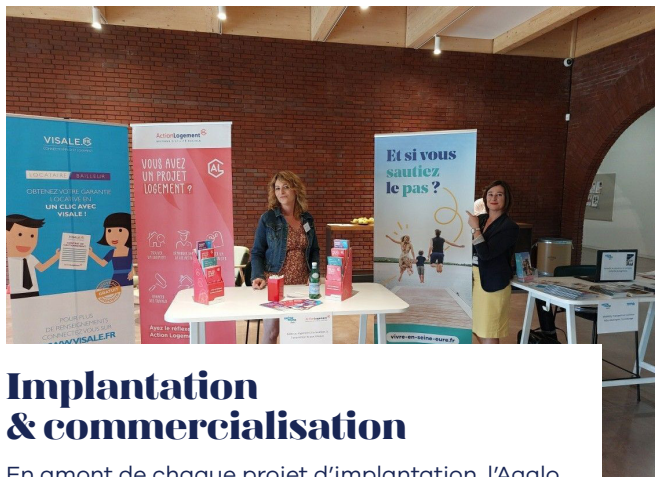
Le chiffre

**362 061 €**

**POUR ACCOMPAGNER**

**5 TPE/PME** dans leur projet d'investissement immobilier





## Implantation & commercialisation

En amont de chaque projet d'implantation, l'Agglo accompagne les entreprises dans la réalisation de diagnostics (commercial et financier, transition écologique et énergie).

### Implantations majeures

#### LANCEMENT D'ACTIVITÉ DE VPK

à Alizay

#### INSTALLATION D'UNE NOUVELLE MANUFACTURE CUIR DU VAUDREUIL

à Heudebouville

#### REPRISE DE MANOIR INDUSTRIE

à Pîtres

#### INSTALLATION D'EURAPHARMA

à Val-de-Reuil

### SERVICE EMPLOI & FORMATION

**3 ATELIERS THÉMATIQUES** proposés aux entreprises pour les aider à **construire une démarche RH-RSE attractive**

**60 VISITES EN ENTREPRISES** pour sensibiliser plus de **1 000 collégiens et lycéens** aux métiers porteurs du territoire

**29 PERMANENCES** en entreprises pour faire connaître le dispositif d'accueil aux salariés

**220 FAMILLES ACCOMPAGNÉES**

### Les chiffres

**20 SOCIÉTÉS ACCOMPAGNÉES**

(acquisitions de terrains, développement, déménagement...):

**20 SOCIÉTÉS SE SONT IMPLANTÉES** sur le territoire

**12 ENTREPRISES SE SONT AGRANDIES** sur le territoire

**11 200 M<sup>2</sup> DE SURFACES LOUÉES OU ACQUISES**

**300 NOUVEAUX EMPLOIS**

sur le territoire

### Économie sociale et solidaire

Lancement du projet « **écosystème ESS en Seine-Eure** », pour 3 ans, en partenariat avec des acteurs engagés.

Le projet vise à **soutenir la création de 25 nouvelles structures et le développement de 30 structures existantes.**

L'Agglo instruit, pour le compte des communes, les permis de construire. Elle œuvre aussi à la redynamisation des centres-bourgs, urbains et ruraux. La maison de l'habitat conseille et accompagne les habitants pour la rénovation et l'achat de leur logement.

## PROJETS URBAINS

### Étude de programmation des espaces publics du centre-bourg du Val d'Hazey



**Programmation finalisée en septembre avec pour objectifs :**



**Fluidifier l'accès au centre-bourg**



**Améliorer la qualité des espaces publics** grâce à la végétalisation, l'aménagement de pistes cyclables et la création d'une halle.



**Requalifier la place François Mitterrand** et mettre en valeur ses commerces



**Coût prévisionnel des travaux :**

**4,7 MD€**

## URBANISME, PLANIFICATION ET FONCIER



**Urbanisme**

**4350 DEMANDES INSTRUITES**



**Foncier**

**1280 DÉCLARATIONS D'INTENTION D'ALIÉNER INSTRUITES**



**Planification**

**APPROBATION DE LA 3<sup>e</sup> MODIFICATION**  
du PLUiH et le PLUi valant SCoT

## RÉNOVATION

L'accompagnement à la rénovation du bâti est plus que jamais d'actualité!

**580 000 €**

**D'AIDES VERSÉES**

pour la rénovation des domiciles des particuliers

**180**

**MÉNAGES**

accompagnés pour des travaux de rénovation énergétique

**66**

**DOSSIERS**

financés pour l'adaptation du domicile au vieillissement et au handicap et suivi accru des dossiers de logements non décents



L'Agglo a reçu le trophée de l'intercommunalité ayant mobilisé le plus de chèques éco-énergie (audits et travaux) dans l'année!

### Le chiffre

**Construction & rénovation de logements sociaux**

**300 192 €**  
**VERSÉS AUX BAILLEURS**

pour améliorer leurs parcs



**Accession des particuliers**

**193 000 €**

**D'AIDES VERSÉES**

dont 24 % pour financer l'achat dans l'ancien avec travaux

**46 FAMILLES**  
accompagnées

**Suivi et animation du PLH à travers des commissions thématiques :**

- Présentation des **nouvelles aides à la rénovation énergétique**.
- Restitution de l'**étude sur les besoins en logements des seniors**.
- Présentation de l'**étude sur les besoins en logements sociaux** de petite taille.
- Information sur l'**accompagnement des projets de rénovation énergétique** des particuliers et vigilance contre la fraude.

L'Agglo accompagne des projets portés par les communes des pays émergents dans le cadre de l'eau, de l'assainissement et des déchets. Pour cela, elle se base sur des initiatives des associations du territoire Seine-Eure en partenariat avec les communes membres.

## SOUTIEN FINANCIER

### Projets portés par la commune de Cotonou (Bénin)

#### → Amélioration de l'assainissement en milieu scolaire :

installation de conteneurs et abris dans 87 écoles.

Coût total : **313 450 €**

Subvention Agglo : **148 000 €**  
répartis sur 3 ans (2022-2024)

#### → Soutien à l'auto-

entrepreneuriat féminin : achat de matériel pour le maraîchage et le microcrédit en faveur de l'auto-entrepreneuriat des femmes sur les marchés.

Subvention Agglo : **30 000 €**



## SOUTIEN FINANCIER

### Projets portés par des associations du territoire et menés à l'étranger

#### → Mise en place d'une déchetterie à Danthiady (Sénégal)

Projet porté par l'Association des ressortissants de Danthiady (située à Val-de-Reuil)

Coût total : **115 000 €**

Subvention Agglo : **44 231 €**

#### → Amélioration des infrastructures scolaires à Cotonou (Bénin)

Projet porté par l'association Collectif Bénin Solidaire (située à Heudebouville)

Construction de 3 classes et de 4 toilettes à l'école primaire publique d'Agongbomey à Cotonou.

Coût total : **14 900 €**

Subvention Agglo : **82 503 €**

## SOLIDARITÉ

### ACCUEIL D'UN VOLONTAIRE DE SOLIDARITÉ INTERNATIONALE

Programme financé par le ministère français de l'Europe et des Affaires étrangères. Ce jeune béninois travaille sur des missions de commercialisation et d'implantation : appels à projets, fiches et argumentaires de commercialisation.

Coût global de l'action : **27 538 €**

Participation Agglo : **7 573 €**



*La mission stratégie territoriale accompagne les élus, services et communes dans la transformation des politiques publiques à l'aune des transitions climatiques, environnementales, sociétales et démographiques. Elle appuie par ailleurs les maîtres d'ouvrage dans la recherche de financements.*



### JOURNÉE DE SENSIBILISATION

## Intégrer les enjeux du vieillissement dans les politiques locales

Co-organisée avec France Villes et Territoires Durables (FVD) pour :

- ✓ Partager des données et des expérimentations en lien avec le vieillissement de la population sur le territoire.
- ✓ Identifier l'importance d'intégrer dès maintenant les enjeux démographiques, sociaux, sociétaux liés au vieillissement pour préparer les politiques territoriales de demain.



**65 PARTICIPANTS** (élus, techniciens, institutionnels, professionnels)

### DÉVELOPPEMENT DURABLE

## ANIMATION DES INSTANCES DÉDIÉES : UNE DYNAMIQUE ENGAGÉE

**CRÉATION DU POSTE DE CHEFFE DE PROJET STRATÉGIES ET TRANSITIONS** pour piloter les actions en faveur du développement durable et mettre en place plusieurs initiatives :

→ **CONSEIL DE DÉVELOPPEMENT DURABLE (C2D)**  
Instance de démocratie participative permettant aux citoyens de réfléchir sur les politiques publiques du territoire (21 membres mobilisés, 4 séances plénières et + de 40 pistes d'actions identifiées).

→ **COMMISSION DES TRANSITIONS**  
Elle regroupe 121 élus formés et sensibilisés aux notions de résilience et d'analyse des projets au prisme de critères nouveaux.

→ **GROUPE « ON TENTE AUTRE CHOSE » (OTAC)**  
Composé de 28 agents de l'Agglo : organisation d'un « défi Mobilité » et mise en place d'une action sur le tri des déchets.



L'Agglo favorise la cohésion sociale et accompagne les publics les plus fragiles.  
Via le Contrat Local de Santé, elle agit aussi pour la santé de ses habitants.

## Insertion professionnelle

Dans le cadre de sa politique de réduction des inégalités sociales et territoriales, l'Agglo favorise l'insertion professionnelle des personnes éloignées de l'emploi en intégrant des clauses sociales dans la commande publique.

**33 234**  
**HEURES TRAVAILLÉES**

équivalant à près de  
20 emplois à temps plein

**31**  
**CHANTIERS**

ont fait l'objet de **clauses  
d'insertion sociale**  
et **99 ENTREPRISES**  
les ont mises en œuvre

**8 CDI**  
**SIGNÉS**

à la suite d'un temps de  
travail effectué par le biais  
d'une clause

### Contrat Local de Santé *avec*

*l'Agence Régionale de  
Santé avec pour objectifs :*



**Réduire les inégalités  
sociales et territoriales  
de santé**



**Améliorer la qualité de  
vie et le bien-être des  
habitants** : accès aux  
soins, santé mentale,  
prévention des addictions  
et accompagnement des  
personnes âgées



**13 PROJETS  
FINANCÉS**

pour un **coût total**  
de **120 059 €**

### Projet Éducatif et Social Local (PESL)

La Convention Territoriale Globale a été  
signée en mars 2024. L'Agglo s'engage  
pour 5 ans à mettre en œuvre le Projet  
Éducatif et Social Local autour de 3 axes :

- La qualité d'accueil
- L'accessibilité des services
- Le renforcement du lien social

**160 000 €**  
de budget alloué aux actions 2024



## L'ACCÈS AUX DROITS

Organisation d'une journée dédiée à l'accès  
aux droits, co-construite avec plusieurs acteurs  
locaux (Mission Locale, CCAS, Département,  
Maison de Justice et du Droit...) pour **mieux  
orienter les publics et faciliter l'accès aux  
services** dans les territoires isolés.

**63**

**PARTICIPANTS**  
socio-professionnels et élus



## AIDE À DOMICILE Centre intercommunal d'action sociale (CIAS)

Le Centre Intercommunal d'Action Sociale s'adresse aux personnes de plus de 60 ans et aux personnes handicapées. Il leur apporte une aide et un soutien au quotidien leur permettant de continuer à **vivre à leur domicile, dans les meilleures conditions possibles.**

### Le chiffre

**79 AGENTS  
PERMANENTS**

57 aides à domicile et 1 équipe administrative de 8 personnes



**383**  
**BÉNÉFICIAIRES**  
accompagnés  
7/7 jours

**74 556**  
**HEURES**  
**D'INTERVENTION**  
91 % financés par  
le Département (APA\*,  
PCH\*\*, Services Ménagers)



**80 ANS**  
**DE MOYENNE D'ÂGE**  
pour les bénéficiaires

\* Allocation Personnalisée d'Autonomie / \*\* Prestation Compensatrice de Handicap

L'Agglo accompagne les parents dans la recherche d'un mode d'accueil pour leurs enfants et les soutient dans la parentalité.

Les chiffres

4

**RELAIS PETITE ENFANCE**

2 à Gaillon dont 1 itinérant,  
Clef-Vallée-d'Eure et Pont-de-l'Arche



216

**ASSISTANTES  
MATERNELLES ACTIVES**

635

**ATELIERS ORGANISÉS**

**Le multi-accueil de  
Gaillon et la micro-crèche  
de St-Aubin-sur-Gaillon**

42 PLACES



143

**ENFANTS INSCRITS**

comprenant les accueils  
réguliers et occasionnels



134

**FAMILLES INSCRITES**



**SEMAINE NATIONALE  
DE LA PETITE ENFANCE**



**OBJECTIF :**

- Valoriser les actions des structures
- Créer et renforcer les liens avec les familles
- Sensibiliser aux enjeux de développement de l'enfant

Dans ce cadre, **les 6 structures ont participé et plusieurs ateliers et animations ont été organisés** : des séances de baby-gym, de la médiation animale, un parcours de motricité XXL et une visite de la ferme pédagogique « Les légumes du Château » à Gaillon.

**Au total, ce sont :**

**255 ENFANTS ACCUEILLIS**

**74 ASSISTANTES  
MATERNELLES ACCUEILLIES**

**39 FAMILLES ET  
PARENTS ACCUEILLIS**

Dont **26** parents et **13** familles

L'Agglo gère et anime les accueils de loisirs. Elle accompagne les parents au quotidien par l'échange de bonnes pratiques.



## RAID ADOS

**45 JEUNES** ont participé à cette **journée sportive multi activités** (paddle, tir à l'arc, escalade) qui a permis de créer du lien entre les acteurs jeunesse et les jeunes, tout en favorisant l'accès aux activités sportives et culturelles.



## JO 2024

**+ DE 50 ENFANTS** des accueils de loisirs ont pu assister à plusieurs **épreuves olympiques et paralympiques** : parc urbain sur deux dates, golf, canoë, para natation, basket fauteuils et para athlétisme.



INAUGURATION

## ALSH DE COURCELLES LE 6 NOVEMBRE 2024

Capacité d'accueil de **88 ENFANTS**  
(de 3 à 17 ans)



## RÉFÉRENTE HANDICAP

Arrivée d'une référente handicap pour accompagner les équipes et les familles d'enfants porteurs de handicap dans les structures d'accueil de l'Agglo.

### Les chiffres

**114**  
INSCRITS SUR  
LES SÉJOURS

**1 582**  
INSCRITS EN  
PÉRISCOLAIRE

**1 095**  
INSCRITS  
LE MERCREDI

**4 928**  
INCRITS POUR  
LES VACANCES  
SCOLAIRES

**21 209**  
CONNEXIONS AU  
PORTAIL FAMILLES

*L'Agglo Seine-Eure construit et aménage des équipements structurants pour le territoire. Elle œuvre pour une gestion économe en énergie de ces bâtiments et accompagne le développement de projets d'énergies renouvelables.*



## SIGNATURE DU PACTE BOIS ET BIOSOURCÉ NORMAND

Co-construit et piloté par les acteurs locaux de la filière bois (FIBOIS, ARPE et URCOFOR), l'objectif du pacte est de **favoriser une construction bas carbone** en utilisant du bois et des matériaux biosourcés dans ses projets neufs.

## Fonds de concours rénovation énergétique



### ✓ OBJECTIF :

Réduire les consommations d'énergie des bâtiments des communes.

**19 PROJETS DE RÉNOVATION SUBVENTIONNÉS**

soit **585 000 €** d'aides attribuées

**22 AUDITS ÉNERGÉTIQUES COMMANDÉS**

à hauteur de **36 350 €**

1<sup>re</sup>

## COLLECTIVITÉ SIGNATAIRE

du pacte en région Normandie.

### Engagements :



Respecter un **seuil minimum** de 36 kg/m<sup>2</sup> de bois et de **matériaux biosourcés**



Utiliser au moins **2 familles** de matériaux biosourcés



Atteindre un objectif global de **30% de matériaux français**



Au moins **40% des surfaces construites** d'ici 2027 conformes aux prescriptions du label « Bâtiment biosourcé »



*L'Agglo aménage l'espace public de façon cohérente en prenant en compte les enjeux de mobilités sur tout le territoire. Elle crée des services et des infrastructures pour développer les mobilités douces.*



## Lancement du Plan de Mobilité

Le Plan de Mobilité est un document de planification visant à organiser la mobilité sur le territoire Seine-Eure à l'horizon 10-15 ans. Cette année a marqué le début de la démarche avec :

- La réalisation du **diagnostic** de la mobilité sur le territoire
- La mise en place d'une **concertation auprès du public** dans différentes communes de l'Agglo.



## OPTIMISATION DU RÉSEAU DE TRANSPORT URBAIN

En 2024, après une refonte majeure du réseau de bus SEMO et les modifications apportées, cette année a été dédiée à l'**optimisation du réseau** :

- **Simplification des offres** des lignes 3,4 et 9
- **Création de la ligne 10** reliant Louviers à Acquigny et Pinterville
- **Ajustement des horaires** pour élargir les plages horaires sur certains secteurs et faciliter les correspondances
- **Amélioration du service de transport à la demande** permettant désormais de voyager entre deux arrêts d'une même zone.

## Travaux d'entretien et renforcement de voirie

Le chiffre

**23 000 MÈTRES**

**de voirie entretenue**  
dans 22 communes

**2 M€** de budget **entretien et renforcement** de voiries

**Travaux neufs de voirie :**

- Rue des Grouettes, Saint-Étienne-sous-Bailleul
- Centre bourg, Mandeville
- Rue Carcouet, La Vacherie
- Passerelle piétonne sur l'Eure, Val-de-Reuil

**2,9 M€** de **travaux neufs** (études + travaux)

L'Agglo Seine-Eure a en charge la collecte, le traitement des déchets et la propreté publique, avec des pratiques respectueuses de l'environnement.



Le chiffre

**107** COLONNES DE TRI INSTALLÉES

### TRI DES DÉCHETS

## Déploiement de conteneurs d'apport volontaire pour les immeubles collectifs

Les anciens bacs roulants à couvercle jaune, souvent souillés par les sacs d'ordures ménagères, ont été remplacés. Cette action vise à **renforcer la qualité du tri et à réduire le taux de refus**, garantissant ainsi un recyclage plus efficace et respectueux de l'environnement.



Pour connaître toutes les consignes de tri :

### NOUVEAU RÈGLEMENT

## LUTTE CONTRE LES DÉPÔTS SAUVAGES

Ce nouveau règlement prévoit des **tarifs d'enlèvement de dépôts sauvages forfaitaires** qui pourraient être facturés directement au redevable, particuliers ou entreprises, lorsque celui-ci est identifié. À ce titre, les tarifs forfaitaires applicables sont les suivants :

- Gravats inertes : 275 € TTC/m<sup>3</sup>
- Déchets végétaux : 308 € TTC/m<sup>3</sup>
- Bois : 352 € TTC/m<sup>3</sup>
- Encombrants / déchets en mélange : 462 € TTC/m<sup>3</sup>
- Amiante : 4 400€ TTC/m<sup>3</sup>

## Objectifs de l'action :



Se doter d'un **outil pour pouvoir appliquer les pénalités financières** aux contrevenants



Améliorer la **salubrité publique**



**Appliquer le dispositif en complément** des procédures judiciaires ordonnées par le pouvoir de police des maires

L'Agglo Seine-Eure agit au quotidien sur toutes les étapes du petit cycle de l'eau. Elle œuvre aussi pour le grand cycle de l'eau, avec la préservation des milieux naturels et de la biodiversité.

## EAU POTABLE

# TRAVAUX D'ENTRETIEN ET RENOUVELLEMENT DU RÉSEAU

Les renouvellements des canalisations de distribution d'eau sont définis selon le schéma directeur de distribution d'eau potable et dépendent de plusieurs critères : ancienneté, diamètre, nombre de fuites...

**PRÈS DE 7 KM  
DE CANALISATIONS  
RENOUVELÉES**



**2100 000 € HT  
D'INVESTISSEMENT**

soit environ 0,7% du réseau de distribution de l'Agglo

## Objectifs du renouvellement annuel des canalisations :



**Préservation** de la ressource en eau



**Gestion patrimoniale durable**



**Lutte contre les fuites**



**Assurance de la continuité de service**



## BIODIVERSITÉ

# 3<sup>e</sup> FORUM RÉGIONAL « EAU, SANTÉ, CLIMAT : SOIGNONS NOTRE BIODIVERSITÉ »

Sur le thème : « La Biodiversité comme levier pour préserver notre santé et nous adapter au changement climatique ».

## 12 ATELIERS & 2 PLÉNIÈRES

autour des thématiques de « Eau, santé, climat : les services écosystémiques à la rescousse » et « La résilience des territoires face aux risques climatiques »

## 4 VISITES

organisées sur le terrain

## 70 INTERVENANTS

mobilisés

## 250 VISITEURS

Professionnels de collectivités et d'entreprises

*L'Agglo développe des actions de mécénat pour la préservation de son patrimoine.  
Le pôle archives valorise l'histoire de ses communes.*



15 NOVEMBRE 2024

**Obtention des Rubans du Patrimoine** pour la restauration de l'église Saint Cyr du Vaudreuil et la création du Carré Saint Cyr.



## RESTAURATION BAILLIAGE DE PONT-DE- L'ARCHE

→ Fin de la restauration du clos-couvert, du mur-rempart et de la tour philippienne.

→ Lancement des études pour les aménagements intérieurs.

**LANCEMENT DES ÉTUDES** pour la restauration du petit théâtre de Martot

**12 PROPRIÉTAIRES PRIVÉS**

accompagnés pour l'obtention du label Fondation du Patrimoine



**5 ÉGLISES RESTAURÉES**

avec l'appui du Fonds de concours Patrimoine

Le chiffre

**26**  
**CHANTIERS**  
**D'INSERTION**

réalisés dans le cadre d'une convention avec CURSUS pour la restauration du patrimoine des communes



**MONTANT DES TRAVAUX**

**345 000 €**





## Conservatoire de musique et de théâtre à rayonnement intercommunal à Gaillon

Le chiffre

# 50

## ÉVÉNEMENTS

et une trentaine  
d'auditions et de projets  
de classe sur l'année  
scolaire 2023-2024.

### L'enseignement :

**59 H** HEBDO  
d'intervention en milieu  
scolaire dans 15 communes

**30 H** HEBDO  
de formation musicale

**200 H** HEBDO  
d'enseignement  
instrumental

**60 H** HEBDO  
d'encadrement  
de pratiques collectives  
(chorales, ateliers,  
orchestres, projets  
d'éducation artistique et  
culturelle divers)

### Le public :

**442 ENFANTS  
ET ADULTES**  
inscrits dans le  
cursus spécialisé

**90 AUTRES  
ADHÉRENTS** aux  
pratiques collectives  
encadrées

**2 000 ENFANTS**  
profitent des  
interventions en milieu  
scolaire : Gaillon,  
Le Val-d'Hazey,  
Courcelles-sur-Seine,  
Saint-Pierre-la-Garenne  
et Saint-Étienne-sous-  
Baillleul

### Festival ENSEMBLE(S) SUR SCÈNE

31 mai > 2 juin  
Hub Expo & Congrès

**400**  
**ARTISTES**  
sur scène

**7**  
**SPECTACLES**  
sur 3 jours

**1 200**  
**SPECTATEURS**



## Château de Gaillon

Le château de Gaillon est le premier château Renaissance de France. L'Agglo, avec l'aide de l'Etat, réhabilite ce lieu pour le sublimer.



### TRAVAUX

## RESTAURATION DU CHÂTEAU

Lancement des travaux de la Grant Maison et l'aile des cuisines.

→ **Pose de la 1<sup>re</sup> pierre** : scellée le 20 septembre lors des Journées Européennes du Patrimoine.

→ Préparation du chantier des ailes du conservatoire à l'automne.



Retrouvez l'actu du Château de Gaillon



  [chateaudegaillon.fr](https://chateaudegaillon.fr)



## Visite ministérielle et succès des JEMA

Ouverture du château à l'occasion de la 2<sup>e</sup> édition des Journées Européennes des Métiers d'Arts (JEMA) et visite de la **Ministre des PME et du tourisme et de l'artisanat**



**1 500 VISITEURS**

### Le chiffre

## MÉCÉNAT

La souscription lancée mi 2023 par la Fondation du Patrimoine a permis de récolter plus de

**300 000 €**  
**DE DONNÉS ET**  
**MÉCÉNAT**

pour soutenir les travaux du château, les chantiers d'insertion, la formation et l'éducation à la culture dans les jardins.

### PUBLICATION

## «Gaillon, une prison dans un château Renaissance»

Marc Reneville,  
chercheur au CNRS

Il dévoile l'histoire du château de Gaillon durant le siècle où il servit de prison et accueillit 57 000 détenus. Éditions de la Martinière, disponible en librairie et à la boutique du château.

## Archives

Le Pôle archives Seine-Eure conserve et met à disposition du public les archives de l'Agglo et de ses communes.



COMMÉMORATION

### Une journée dédiée aux mémoires de la guerre d'Algérie

En collaboration avec le lycée Marc-Bloch de Val-de-Reuil

**387**

**PARTICIPANTS DONT  
199 LYCÉENS**

**Objectif :**



**Sensibiliser** un large public à l'histoire complexe de ce conflit et à la notion d'engagement en temps de guerre.

Le chiffre

**713**

**DOCUMENTS**

mis à disposition du public

**212 MÈTRES LINÉAIRES  
D'ARCHIVES REÇUS**

**166 MÈTRES LINÉAIRES  
D'ARCHIVES CLASSÉS**

L'Agglo Seine-Eure accompagne les prestataires et hébergeurs touristiques de son territoire. Elle développe une communication ciblée pour attirer et séduire les touristes.



### TOURISME SPORTIF

## STATION TRAIL ROUEN SEINE-EURE

Inauguration de la station trail le 10 mars au Parc de Léry-Poses, en présence des acteurs du projet (Métropole de Rouen et Agglo Seine-Eure).

**120 KM**  
DE TERRAIN DE JEU

**7 PARCOURS**  
balisés sur la boucle  
de Poses

### MISE EN RESEAUX

→ Prestatours et rencontres variées pour renforcer les liens entre professionnels du tourisme et élus & favoriser la découverte des sites du territoire.

## Pont-de-l'Arche sur Berges 10 MD'€

→ Signature officielle du **Projet Partenarial d'Aménagement (PPA)** et accompagnement, par un bureau d'étude, de la commune et l'Agglo dans la mise en œuvre du projet.

Retrouvez toute l'actu de  
l'Office de tourisme



 [tourisme-seine-eure.com](https://tourisme-seine-eure.com)

### UNE DESTINATION QUI A DU CHIEN!

Développement d'une offre *dog-friendly*, propice à l'accueil des chiens et de leurs maîtres, avec :

→ **4 parcours trail identifiés CANISPT** : l'Agglo Seine-Eure est **l'une des deux seules destinations en France** à proposer cette nouveauté.

→ Prochaine étape : **l'obtention du label QUALIDOG**, certifiant l'accueil optimal des chiens et de leurs propriétaires sur le territoire.

### DEVELOPPEMENT & INVESTISSEMENTS TOURISTIQUES

→ Recensement des opportunités touristiques pour attirer porteurs de projet et investisseurs souhaitant s'implanter sur le territoire :

**10 SITES AVEC BÂTI PATRIMONIAL À RÉHABILITER**

**5 TERRAINS DISPONIBLES ET CONFORMES AU PLU**

**10 AFFAIRES À VENDRE OU À REPRENDRE**

L'Agglo possède des équipements sportifs à rayonnement départemental et régional de qualité pour tous.

## CENTRES AQUATIQUES INTERCOMMUNAUX

### Aquaval



Le chiffre

**106 934** ENTRÉES

63% grand public, 17% activités aquatiques et 20% scolaires



**355** JOURS D'OUVERTURE

**22 069** SCOLAIRES

**345** INSCRITS

aux cours de l'école de natation enfants et adultes

**9 331** PARTICIPANTS  
AUX COURS D'AQUAGYM

599 abonnements et 662 entrées unitaires

### Caséo



**235 789** ENTRÉES

84% grand public, 3% activités aquatiques, 13% scolaires

**358** JOURS D'OUVERTURE

**30 652** SCOLAIRES

**1 116** ABONNEMENTS ANNUELS

**199** ABONNEMENTS TRIMESTRIELS

**664** PARTICIPANTS

aux portes ouvertes de septembre



PATINOIRE INTERCOMMUNALE

**GLACÉO**



**82 186** ENTRÉES

(hors clubs)

**7 472** SCOLAIRES ACCUEILLIS

**478** LICENCIÉS

**24 453** PATINEURS ISSUS DES CLUBS

**1<sup>re</sup>** ÉDITION DU KARTING

**SUR GLACE** avec 161 participants



L'Agglo soutient et organise des manifestations valorisant le territoire.



6 > 16 JUIN 2024  
**FESTIVAL  
LES EMBARQUÉS**

6 > 14 JUIN  
**« LES EMBARQUÉS  
EN ESCALES »**

**DANS 10 COMMUNES**

Surville, Le Bec-Thomas,  
Porte-de-Seine, Champenard,  
Le Vaudreuil, Villers-sur-le-Roule,  
Saint-Didier-des-Bois, Saint-Pierre-  
la-Garenne, Sain-Aubin-sur-Gaillon  
et Saint-Pierre-du-Vauvray

15 & 16 JUIN  
**LES EMBARQUÉS**

Pour la 1<sup>re</sup> fois, le festival se  
déroule sur

**2 JOURS**

16 JANVIER

**CÉRÉMONIE DES VŒUX**

Hub Expo & Congrès

**466**

**PERSONNES PRÉSENTES**



27 > 29 JUIN

**FESTIVAL  
BRANCHE & CINÉ**

Forêt de Bord – Louviers

**3 PROJECTIONS  
PLEIN-AIR NOCTURNES**

**447 SPECTATEURS**  
sur 3 soirs



23 > 25 AOÛT  
**LES CANIDAYS**  
au Parc de Léry-Poses

**1<sup>re</sup> ÉDITION**

qui a rassemblé plus de

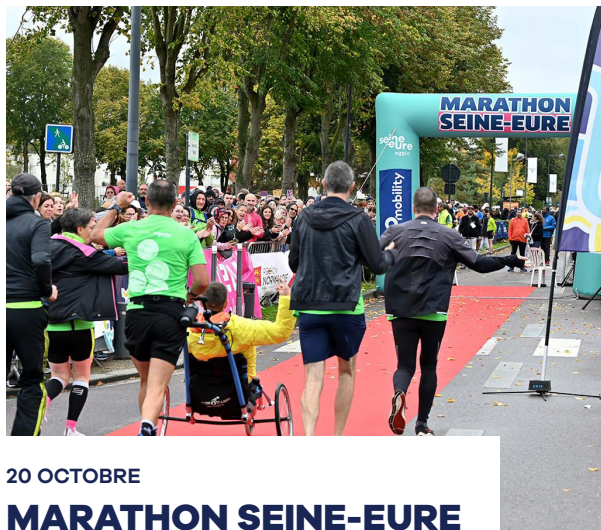
**3 500 PASSIONNÉS**

**& 2 000 CHIENS**

autour de diverses activités  
(dock diving, cani paddle,  
cani orientation, etc.).



Véritable terre de sport, l'Agglo ne cesse de multiplier les événements sportifs sur son territoire.



20 OCTOBRE

## MARATHON SEINE-EURE

### Une édition record!

19<sup>e</sup> ÉDITION

3 ÉPREUVES EMBLÉMATIQUES

Marathon, semi-marathon  
et ekiden

12 COMMUNES TRAVERSÉES

650 BÉNÉVOLES

Le chiffre



3 500  
COUREURS

Nouveau record  
depuis la création de  
l'événement en 2006!

28 JANVIER  
**MEETING DE L'EURE**  
d'athlétisme

8<sup>e</sup> ÉDITION  
143 ATHLÈTES  
11 ÉPREUVES

8 SEPTEMBRE  
**TRAIL DU CHÂTEAU**  
263 PARTICIPANTS

2 PARCOURS  
18 & 32 km avec une  
arrivée dans le parc de la  
Maison Grise en raison des  
travaux de restauration  
du Château de Gaillon

15 SEPTEMBRE  
**TRIATHLON DES  
DEUX-AMANTS**

4<sup>e</sup> ÉDITION  
3 PARCOURS  
S, L et jeunes au départ  
de Léry-Poses

29 JUIN

## L'AFFLUENTE

### Descente de l'Eure en canoë

2 PARCOURS :

21 KM

entre Acquigny et Pont-de-  
L'Arche dédié aux licenciés  
(Compétition FFCK)

10 KM

entre Louviers et Val-de-Reuil  
dédié au grand public





## ÉVÉNEMENTIEL Hub Expo & Congrès

Le Hub Expo & Congrès est géré depuis janvier 2023 par la SPL Seine-Eure Evénements, structure publique-privée. Ce lieu offre une surface totale de près de 3 600 m<sup>2</sup> et peut accueillir une multitude d'événements de typologie différente.



**57**  
ÉVÉNEMENTS



**30 500**  
PARTICIPANTS

### 3 événements majeurs

13 > 14 AVRIL

#### SALON DE L'HABITAT

**63** EXPOSANTS

**1 350** VISITEURS

21 > 22 SEPTEMBRE

#### CULTURE VINTAGE

**30** EXPOSANTS

**1 500** VISITEURS

30 NOV > 1<sup>ER</sup> DÉC

#### UN NOËL MADE IN FRANCE

**60** EXPOSANTS

**3 000** VISITEURS



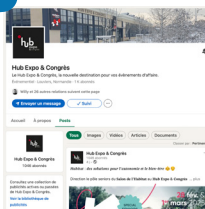
Retrouvez l'actu du  
Hub Expo & Congrès

[hubexpocongres.com](https://hubexpocongres.com)



**483**  
LIKES

+ 866 % par rapport  
à 2023



**1 021**  
ABONNÉS

+ 15 % par rapport  
à 2023

Depuis plus de 10 ans, l'Agglo Seine-Eure œuvre pour faire de son territoire un véritable écrin pour les métiers d'art. Avec la marque La Fabrique des Métiers d'Art, elle renforce son soutien aux artisans, préserve les savoir-faire et accompagne l'innovation, tout en valorisant les talents d'aujourd'hui et de demain.

Temps forts :



5 AVRIL

**REMISE DE PRIX DU FONDS  
DE SOUTIEN DE L'ÉTAT  
AUX MÉTIERS D'ART**

**EN PRÉSENCE D'OLIVIA GRÉGOIRE**

Ministre déléguée chargée  
des entreprises, du tourisme  
et de la consommation

29 AOÛT

**1<sup>er</sup> CONCERT  
PAR LES MUSICALES  
DE NORMANDIE**

**PRÈS DE 100 SPECTATEURS**



**3 080  
ABONNÉS**

+ 240 % par rapport  
à 2023

Retrouvez toute  
l'actu de La Fabrique  
des Métiers d'Art



 [fabriquemetiersdart.fr](https://www.fabriquemetiersdart.fr)



MÉTIERS D'ART  
**Le Carré Saint-Cyr**



**4 EXPOSITIONS**

6 mars > 7 avril  
**CONCOURS RÉGIONAL  
ATELIERS D'ART DE FRANCE**

18 avril > 25 août  
**DE BOIS ET DE PAPIER**

Du 11 au 29 septembre  
**DESIGN & MÉTIERS D'ART**

16 octobre > 29 décembre  
**COMME UN ÉCLAT**



**+ 16 000 VISITEURS**

depuis l'ouverture en mai 2023

**293 ŒUVRES VENDUES**

**Suivez-vous l'Agglo sur les réseaux sociaux ?**

Que ce soit sur Facebook, Instagram, LinkedIn ou X, l'Agglo Seine-Eure est présente au quotidien pour informer les habitants et usagers du territoire sur l'actualité en Seine-Eure.

**Bilan réseaux sociaux**



**Facebook**

**11 000**  
**FOLLOWERS**  
+ 10 % (2023)

Publication préférée :



**Instagram**

**2 701**  
**ABONNÉS**  
+ 94 % (2023)

Publication préférée :



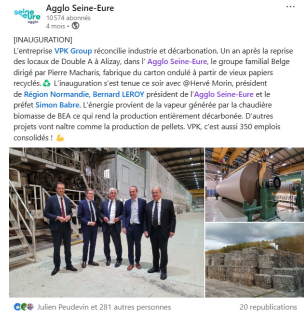
**4 083** ABONNÉS  
+ 2 % depuis 2023



**LinkedIn**

**10 531**  
**ABONNÉS**  
+ 18 % (2023)

Publication préférée :



Julien Feudevin et 281 autres personnes

20 republications

**LES MAGS Mon agglo (2024)**



Retrouvez tous les mags de l'agglo sur :  
**agglo-seine-eure.fr**





## FINANCES

**117 M € HT**  
DE FONCTIONNEMENT

**50 M € HT**  
D'INVESTISSEMENT

**29 M € HT**  
DE FISCALITÉ REVERSÉE  
AUX COMMUNES

## MARCHÉS PUBLICS

**3 FORMATIONS INTERNES**  
à destination des agents de  
l'Agglo (initiation aux marchés  
publics, critères de jugement  
et rapport d'analyse)

**85**  
marchés notifiés pour l'Agglo

**59**  
marchés notifiés  
pour les communes

## CHIFFRES CLÉ

### Ressources humaines

**572 AGENTS AGGLO\***



**325 FEMMES**



**247 HOMMES**

**115 AGENTS CIAS\***



**113 FEMMES**



**2 HOMMES**



Le chiffre



**348 CONTRATS**

**3 091  
ARRÊTÉS RÉDIGÉS**



\* Données collectées le 31/12, ne prenant pas en compte les agents ayant quitté la collectivité plus tôt dans l'année.





Agglo Seine-Eure  
1, Place Ernest Thorel  
27405 Louviers  
02 32 50 85 50  
[www.agglo-seine-eure.com](http://www.agglo-seine-eure.com)



Agglo Seine-Eure



AggloSeineEure



agglo\_seineeure



Agglomération Seine-Eure

seine  
-eure  
agglo